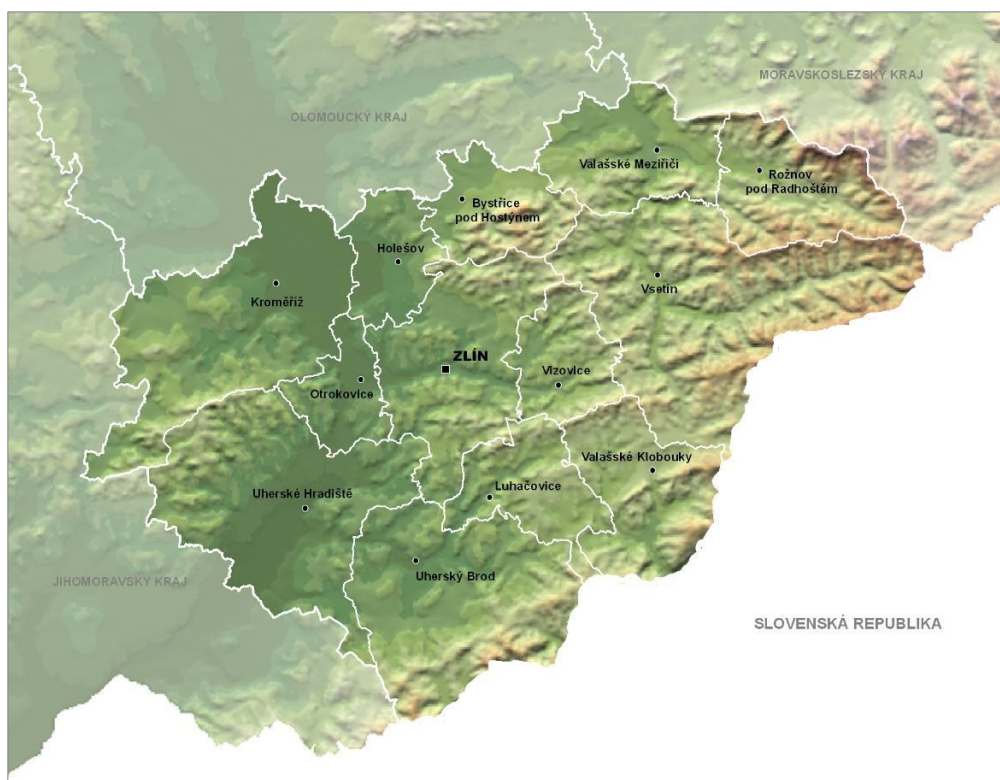


# ZÁSADY ÚZEMNÍHO ROZVOJE ZLÍNSKÉHO KRAJE

## B. ODŮVODNĚNÍ

### B.a Odůvodnění navržených změn (aktualizace září 2012)



# OBSAH

## TEXTOVÁ ČÁST

str.

<b>A. VYHODNOCENÍ KOORDINACE VYUŽÍVÁNÍ ÚZEMÍ Z HLEDISKA ŠIRŠÍCH VZTAHŮ .....</b>	<b>1</b>
A.1. Koordinace s územně plánovací dokumentací .....	1
A.2. Soulad aktualizovaných Zásad územního rozvoje Zlínského kraje s Politikou územního rozvoje České republiky (PÚR ČR 2008) .....	2
<b>B. KOMPLEXNÍ ZDŮVODNĚNÍ PŘIJATÉHO ŘEŠENÍ .....</b>	<b>12</b>
B.1 Priority územního plánování .....	12
B.2 Rozvojové oblasti a rozvojové osy .....	12
B.3 Specifické oblasti .....	14
B.4 Plochy a koridory .....	15
B.4.1 Plochy a koridory dopravní infrastruktury dle PÚR ČR 2008 .....	15
B.4.2 Plochy a koridory dopravní infrastruktury nadmístního významu .....	16
B.4.3 Plochy a koridory technické infrastruktury dle PÚR ČR 2008 .....	16
B.4.4 Plochy a koridory technické infrastruktury nadmístního významu .....	17
B.4.5 Plochy pro výrobu .....	19
B.4.6 Plochy pro těžbu nerostných surovin .....	19
B.4.7 Plochy a koridory územního systému ekologické stability .....	19
B.4.8 Území speciálních zájmů .....	20
B.5 Ochrana a rozvoj přírodních, kulturních a civilizačních hodnot .....	20
B.6 Cílové charakteristiky krajiny .....	20
B.7 Veřejné prospěšné stavby a opatření .....	21
B.7.1.3 Protipovodňová ochrana .....	21
B.8 Požadavky na koordinaci územně plánovací činnosti obcí .....	22
B.9 Plochy a koridory pro územní studii a regulační plán .....	22
B.10 Počet listů a výkresů Zásad územního rozvoje .....	23

<b>C. KVALIFIKOVANÝ ODHAD ZÁBORŮ PŮDNÍHO FONDU<sup>1</sup></b>	<b>24</b>
C.1 Vyhodnocení ploch a koridorů pro dopravu	24
C.2 Vyhodnocení ploch a koridorů protipovodňové ochrany	24
C.6 Vyhodnocení ploch a koridorů nadregionálního a regionálního ÚSES	24
C.8 Souhrnný přehled kvalifikovaného odhadu záboru PUPFL a ZPF	24

## **PŘÍLOHY ..... 34**

1. Přehled vybraných podkladů
2. Grafická schémata<sup>2</sup> 1:500 000
  - d/ Koncepce zásobování elektrickou energií
  - e/ Koncepce zásobování plynem
  - f/ Produktovody
  - g/ Koncepce územního systému ekologické stability (ÚSES)

## **GRAFICKÁ ČÁST**

---

B.1	ŠIRŠÍ VZTAHY	1:500 000
B.2	KONCEPCE DOPRAVY - CÍLOVÝ STAV	1:100 000
B.3	KOORDINAČNÍ VÝKRES	1:100 000
B.4	ZÁMĚRY PŘEVZATÉ Z PLATNÝCH ÚPN VÚC	1:100 000

---

<sup>1</sup> Kapitoly C.3 – C.5 a C.7 nejsou předmětem ZÚR ZK (aktualizace září 2012)

<sup>2</sup> Grafická schémata a) – c) jsou v ZÚR ZK, částech B. Odůvodnění, B.1 Odůvodnění navržených změn (aktualizace září 2012) vypuštěna. Problematika zásobování vodou - schéma a) a problematika odkanalizování - schéma b) jsou koncepčně řešeny a obsaženy v Plánu rozvoje vodovodů a kanalizací Zlínského kraje, problematika protipovodňové ochrany – schéma c) je řešena a obsažena v Plánech povodí oblasti Moravy a Dyje, které byly schváleny Zastupitelstvem Zlínského kraje dne 16.6.2009 Usnesením č. 0163/Z07/09.

## **A. VYHODNOCENÍ KOORDINACE VYUŽÍVÁNÍ ÚZEMÍ Z HLEDISKA ŠIRŠÍCH VZTAHŮ**

### **A.1 KOORDINACE S ÚZEMNĚ PLÁNOVACÍ DOKUMENTACÍ SOUSEDNÍCH KRAJŮ**

Způsoby využívání území Zlínského kraje a usměrňování jeho rozvoje jsou z hlediska širších vztahů dlouhodobě koordinovány s dotčenými orgány sousedních krajů Moravskoslezského, Olomouckého a Jihomoravského, v nezbytných případech též s dotčenými orgány sousedních krajů Trenčianského a Žilinského na území Slovenské republiky. Vzájemné výměny informací a územní koordinace probíhají podle potřeb průběžně.

Pro koordinace širších územních vztahů v ZÚR byly využity tyto vydané nebo rozpracované územně plánovací dokumentace sousedních krajů, včetně slovenských:

- **Moravskoslezský kraj**
  - Zásady územního rozvoje Moravskoslezského kraje vydané formou opatření obecné povahy usnesením č.16/1426 Zastupitelstva Moravskoslezského kraje dne 22. prosince 2010.
- **Olomoucký kraj**
  - Zásady územního rozvoje Olomouckého kraje, vydané formou opatření obecné povahy v souladu s usnesením UZ/21/32/2008 Zastupitelstva Olomouckého kraje dne 22. února 2008;
  - Aktualizace č. 1 Zásad územního rozvoje Olomouckého kraje, vydaná formou opatření obecné povahy usnesením UZ/19/44/2011 Zastupitelstva Olomouckého kraje dne 22. dubna 2011.
- **Jihomoravský kraj**
  - 2. Návrh Zásad územního rozvoje Jihomoravského kraje – projednané dne 19.dubna 2011 dle § 39 zák. č. 183/2006 Sb. ve znění pozdějších předpisů.
- **Trenčianský kraj**
  - ÚPN VÚC Trenčianského kraja, závazná část vyhlášená nařízením vlády SR č. 149/1998 Z.z.;
  - Zmeny a doplnky č.1/2004 (schváleny usnesením zastupiteľstva TSK č. 259/2004 ze dne 23.6.2004), vyhlášení závazné části všeobecně závazným nařízením TSK č. 7/2004, (schváleno usnesením zastupiteľstva TSK č. 260/2004 ze dne 23.6.2004, nabytí účinnosti 1.8.2004);
  - Návrh Zmen a doplnků č.2 ÚPN VÚC Trenčianského kraja (02/2010).
- **Žilinský kraj**
  - ÚPN VÚC Žilinský kraj, závazná část vyhlášena nařízením vlády SR č. 223/1998 Z.z. ze dne 26.5.1998 ;
  - Zmeny a doplnky (schváleny usnesením zastupiteľstva ŽSK dne 27.4.2005), vyhlášení závazné části všeobecně závazným nařízením ŽSK č. 6/2005;
  - Zmeny a doplnky č. 2 (schváleny usnesením zastupiteľstva ŽSK dne 4.9.2006), vyhlášení závazné části všeobecně závazným nařízením ŽSK (schváleno usnesením zastupiteľstva ŽSK č. 7 ze dne 4.9.2006);

- Zmeny a doplnky č. 3 (schváleny usnesením zastupitelstva ŽSK 7/26 ze dne 17.3.2009), vyhlášení závazné části všeobecně závazným nařízením ŽSK č. 17/2009 (schváleno usnesením zastupitelstva ŽSK 8/26 ze dne 17.3.2009);
- Zmeny a doplnky č. 4 (schváleny usnesením zastupitelstva ŽSK č. 5/11 ze dne 27.6.2011), vyhlášení závazné části všeobecně závazným nařízením ŽSK 26/2011 (schváleno usnesením zastupitelstva ŽSK č. 6/11 ze dne 27.6.2011).

V širších souvislostech byla ke koordinacím územního rozvoje Zlínského kraje využita též schválená Koncepcia územního rozvoje Slovenska (KÚRS 2001) a její aktualizace z roku 2006.

## A.2 SOULAD AKTUALIZOVANÝCH ZÁSAD ÚZEMNÍHO ROZVOJE ZLÍNSKÉHO KRAJE S POLITIKOU ÚZEMNÍHO ROZVOJE ČESKÉ REPUBLIKY (PÚR ČR 2008)

Aktualizované ZÚR reagují na veškeré požadavky, které vyplývají z příslušných ustanovení PÚR ČR 2008. **V souladu s PÚR ČR 2008** jsou v ZÚR respektovány a v územních podmínkách Zlínského kraje zpřesněny **Republikové priority územního plánování (čl. 14 – 32)** pro zajištění udržitelného rozvoje území kraje takto:

Priorita územního plánování stanovené v PÚR ČR 2008 (článek)	Způsob naplnění priorit v ZÚR
<p><b>(14)</b></p> <p>Ve veřejném zájmu chránit a rozvíjet přírodní, civilizační a kulturní hodnoty území, včetně urbanistického, architektonického a archeologického dědictví. Zachovat ráz jedinečné urbanistické struktury území, struktury osídlení a jedinečné kulturní krajiny, které jsou výrazem identity území, jeho historie a tradice. Tato území mají značnou hodnotu, např. i jako turistické atraktivity. Jejich ochrana by měla být provázána s potřebami ekonomického a sociálního rozvoje v souladu s principy udržitelného rozvoje. V některých případech je nutná cílená ochrana míst zvláštního zájmu, v jiných případech je třeba chránit, respektive obnovit celé krajinné celky. Krajina je živým v čase proměnným celkem, který vyžaduje tvůrčí, avšak citlivý přístup k vyváženému všestrannému rozvoji tak, aby byly zachovány její stěžejní kulturní, přírodní a užitné hodnoty.</p> <p>Bránit upadání venkovské krajiny jako důsledku nedostatku lidských zásahů. (Viz také UAEU, část III.6 čl. 25, 27; viz také čl. 19 PÚR ČR 2006)</p>	<p>Republiková priorita je v ZÚR zpřesněna v prioritě (1).</p> <p>Věcně prioritu naplňuje kapitola <b>3. Specifické oblasti</b> v zásadách pro rozhodování o změnách v území a v úkolech pro územní plánování pro specifickou oblast republikového významu SOB2 Beskydy a pro specifické oblasti nadmístního významu N-SOB1 Bílé Karpaty a N-SOB2 Litenčicko.</p> <p>Dále prioritu naplňuje kapitola <b>6. Cílové charakteristiky krajiny</b>. Na území ZLK je na základě ÚAP vymezeno 15 krajinných celků a krajinných prostorů. Pro základní typy krajín jsou stanoveny jejich cílové charakteristiky, možná ohrožení a zásady pro využívání území.</p>
<p><b>(15)</b></p> <p>Předcházet při změnách nebo vytváření urbanistického prostředí prostorově sociální segregaci s negativními vlivy na sociální soudržnost obyvatel. Analyzovat hlavní mechanismy, jimiž k</p>	<p>Republiková priorita je v ZÚR zpřesněna v prioritách (3) a (4).</p> <p>Věcně prioritu naplňuje kapitola <b>2. Rozvojové oblasti a rozvojové osy</b> v zásadách pro rozhodování</p>

Priorita územního plánování stanovené v PÚR ČR 2008 (článek)	Způsob naplnění priorit v ZÚR
<p>segregaci dochází, zvažovat existující a potenciální důsledky a navrhopat při územně plánovací činnosti řešení, vhodná pro prevenci nežádoucí míry segregace nebo snížení její úrovně. (Viz také Lipská charta, bod II.; viz také čl. 29 PÚR ČR 2006)</p>	<p>vání o změnách v území a v úkolech pro územní plánování především pro rozvojovou oblast nadmístního významu N-OB1 Podbeskydsko a pro rozvojovou osu nadmístního významu N-OS1 Vsetínská.</p> <p>Dále kapitola <b>3. Specifické oblasti</b> v zásadách pro rozhodování o změnách v území a v úkolech pro územní plánování pro specifickou oblast republikového významu SOB2 Beskydy a pro specifické oblasti nadmístního významu N-SOB1 Bílé Karpaty a N-SOB2 Litenčicko.</p> <p>Dále kapitola <b>4. Plochy a koridory</b>, kde jsou zpřesněny a vymezeny plochy a koridory veřejné infrastruktury republikového a nadmístního významu, jejichž realizace napomůže ke snížení disparit v území.</p>
<p><b>(16)</b></p> <p>Při stanovování způsobu využití území v územně plánovací dokumentaci dávat přednost komplexním řešením před uplatňováním jednostranných hledisek a požadavků, které ve svých důsledcích zhoršují stav i hodnoty území. Při řešení ochrany hodnot území je nezbytné zohledňovat také požadavky na zvyšování kvality života obyvatel a hospodářského rozvoje území. Vhodná řešení územního rozvoje je zapotřebí hledat ve spolupráci s obyvateli území i s jeho uživateli (viz také čl. 20 PÚR ČR 2006) a v souladu s určením a charakterem oblastí, os, ploch a koridorů vymezených v PÚR ČR.</p>	<p>Republiková priorita je v ZÚR zpřesněna v prioritách (1), (7) a (12).</p> <p>Věcně prioritu naplňuje kapitola <b>2. Rozvojové oblasti a rozvojové osy</b> v zásadách pro rozhodování o změnách v území a v úkolech pro územní plánování především pro rozvojovou oblast nadmístního významu N-OB1 Podbeskydsko.</p> <p>Dále kapitola <b>3. Specifické oblasti</b> v zásadách pro rozhodování o změnách v území a v úkolech pro územní plánování především pro specifickou oblast republikového významu SOB2 Beskydy a pro specifickou oblast nadmístního významu N-SOB1 Bílé Karpaty.</p>
<p><b>(17)</b></p> <p>Vytvářet v území podmínky k odstraňování důsledků náhlých hospodářských změn lokalizační zastavitelných ploch pro vytváření pracovních příležitostí, zejména v regionech strukturálně postižených a hospodářsky slabých a napomoci tak řešení problémů v těchto územích. (Viz také čl. 21 PÚR ČR 2006).</p>	<p>Republiková priorita je v ZÚR zpřesněna v prioritách (3) a (7).</p> <p>Věcně prioritu naplňuje především kapitola <b>3. Specifické oblasti</b> v zásadách pro rozhodování o změnách v území a v úkolech pro územní plánování pro specifickou oblast republikového významu SOB2 Beskydy a pro specifické oblasti nadmístního významu N-SOB1 Bílé Karpaty a N-SOB2 Litenčicko.</p>
<p><b>(18)</b></p> <p>Podporovat polycentrický rozvoj sídelní struktury. Vytvářet předpoklady pro posílení partnerství mezi městskými a venkovskými oblastmi a zlepšit tak jejich konkurenceschopnost. (Viz také UAEU, část III.2 čl. 16, 17; viz také čl. 18/ PÚR ČR 2006)</p>	<p>Republiková priorita je v ZÚR zpřesněna v prioritách (3), (4) a (13).</p> <p>Věcně prioritu naplňuje především kapitola <b>2. Rozvojové oblasti a rozvojové osy</b> v zásadách pro rozhodování o změnách v území a v úkolech pro územní plánování především pro rozvojovou oblast nadmístního významu N-OB1</p>

Priorita územního plánování stanovené v PÚR ČR 2008 (článek)	Způsob naplnění priorit v ZÚR
	<p>Podbeskydsko a pro rozvojové osy nadmístního významu</p> <p>Dále kapitola <b>3. Specifické oblasti</b> v zásadách pro rozhodování o změnách v území a v úkolech pro územní plánování pro specifickou oblast republikového významu SOB2 Beskydy a pro specifické oblasti nadmístního významu N-SOB1 Bílé Karpaty a N-SOB2 Litenčicko.</p> <p>Dále kapitola <b>4. Plochy a koridory</b>, kde jsou zpřesněny a vymezeny plochy a koridory veřejné infrastruktury republikového a nadmístního významu, jejichž realizace přispěje k posílení partnerství jednotlivých oblastí a sídel, k jejich dobré dopravní dostupnosti a zvýšení konkurenceschopnosti.</p>
<p><b>(19)</b></p> <p>Vytvářet předpoklady pro polyfunkční využívání opuštěných areálů a ploch (tzv. brownfields průmyslového, zemědělského, vojenského a jiného původu). Hospodárně využívat zastavěné území (podpora přestaveb revitalizací a sanací území) a zajistit ochranu nezastavěného území (zejména zemědělské a lesní půdy) a zachování veřejné zeleně, včetně minimalizace její fragmentace. (Viz také čl. 22 PÚR ČR 2006). Cílem je účelné využívání a uspořádání území úsporné v nárocích na veřejné rozpočty na dopravu a energie, které koordinací veřejných a soukromých zájmů na rozvoji území omezuje negativní důsledky suburbanizace pro udržitelný rozvoj území.</p>	<p>Republiková priorita je v ZÚR zpřesněna v prioritě (7).</p> <p>Věcně prioritu naplňuje především kapitola <b>4. Plochy a koridory, podkap. 4.5. Plochy pro výrobu</b>, kde strategická plocha pro výrobu Letiště-Holešov je situována z převážné části na ploše brownfield bývalého letiště Holešov.</p>
<p><b>(20)</b></p> <p>Rozvojové záměry, které mohou významně ovlivnit charakter krajiny, umísťovat do co nejméně konfliktních lokalit a následně podporovat potřebná kompenzační opatření. S ohledem na to při územně plánovací činnosti, pokud je to možné a odůvodněné, respektovat veřejné zájmy např. ochrany biologické rozmanitosti a kvality životního prostředí, zejména formou důsledné ochrany zvláště chráněných území, lokalit soustavy Natura 2000, mokřadů, ochranných pásem vodních zdrojů, chráněné oblasti přirozené akumulace vod a nerostného bohatství, ochrany zemědělského a lesního půdního fondu. Vytvářet územní podmínky pro implementaci a respektování územních systémů ekologické stability a zvyšování a udržování ekologické stability a k zajištění ekologických funkcí krajiny i v ostatní volné krajině a pro</p>	<p>Republiková priorita je v ZÚR zpřesněna v prioritách (6) a (7).</p> <p>Ve stanovisku k vyhodnocení vlivu ZÚR na životní prostředí nebyl konstatován žádný významný negativní vliv na lokality soustavy Natura 2000, který by v podrobnosti ZÚR vyžadoval přijetí kompenzačních opatření.</p> <p>U všech záměrů, u nichž byl identifikován možný negativní vliv, je stanovena podmínka před jejich případnou realizací požadovat detailní vyhodnocení vlivů podle § 45i zákona č. 114/92 Sb., o ochraně přírody a krajiny ve znění pozdějších předpisů, aby bylo předejito negativním dopadům na soustavu Natura 2000.</p> <p>Věcně prioritu naplňuje především kapitola <b>4. Plochy a koridory, podkap. 4.6. Plochy pro těžbu nerostných surovin</b> v zásadách pro rozhodování o změnách v území a v úkolech pro územní</p>

Priorita územního plánování stanovené v PÚR ČR 2008 (článek)	Způsob naplnění priorit v ZÚR
<p>ochranu krajinných prvků přírodního charakteru v zastavěných územích, zvyšování a udržování rozmanitosti venkovské krajiny. V rámci územně plánovací činnosti vytvářet podmínky pro ochranu krajinného rázu s ohledem na cílové charakteristiky a typy krajiny a vytvářet podmínky pro využití přírodních zdrojů. (Viz také Evropská úmluva o krajině)</p>	<p>plánování pro prioritní plochy pro těžbu štěrkopísku - ložiska Polešovice a Napajedla.</p> <p>Dále v <b>podkap. 4.7 Plochy a koridory ÚSES a podkap. 4.8 Území speciálních zájmů</b> v zásadách pro rozhodování o změnách v území a v úkolech pro územní plánování pro plochy nadregionálního a regionálního ÚSES a plochy pro ochranu pohledových horizontů nadregionálního významu.</p> <p>Dále v kapitole <b>5. Ochrana a rozvoj přírodních, kulturních a civilizačních hodnot</b> v zásadách pro rozhodování o změnách v území a v úkolech pro územní plánování.</p> <p>Dále v kapitole <b>9. Plochy a koridory pro územní studii a regulační plán</b>, kde ZÚR ukládají prověřit koridory dopravní a technické infrastruktury, které mohou být v konfliktu s charakterem krajiny a ochranou zvláště chráněných území územními studiemi. Další územní studie budou prověřovat možnost využití území uvolněných po těžbě štěrkopísku a podmínky rozvoje a využití rekreační oblasti Vsetínská Bečva.</p>
<p><b>(21)</b></p> <p>Vymezit a chránit ve spolupráci s dotčenými obcemi před zastavěním pozemky nezbytné pro vytvoření souvislých ploch veřejně přístupné zeleně (zelené pásy) v rozvojových oblastech a v rozvojových osách a ve specifických oblastech, na jejichž území je krajina negativně poznamenána lidskou činností, s využitím její přirozené obnovy; cílem je zachování souvislých pásů nezastavěného území v bezprostředním okolí velkých měst, způsobilých pro nenáročnou formu krátkodobé rekreace a dále pro vznik a rozvoj lesních porostů a zachování prostupnosti krajiny. (Viz také Lipská charta, část II.; viz také čl. 23 PÚR ČR 2006)</p>	<p>Republiková priorita je v ZÚR zpřesněna v prioritě (7).</p> <p>Tato problematika bude s ohledem na měřítko řešena především v úrovni územně plánovací činnosti obcí.</p>
<p><b>(22)</b></p> <p>Vytvářet podmínky pro rozvoj a využití předpokladů území pro různé formy cestovního ruchu (např. cykloturistika, agroturistika, poznávací turistika), při zachování a rozvoji hodnot území. Podporovat propojení míst, atraktivních z hlediska cestovního ruchu, turistickými cestami, které umožňují celoroční využití pro různé formy turistiky (např. pěší, cyklo, lyžařská, hipo). (Viz také čl. 24 PÚR ČR 2006)</p>	<p>Republiková priorita je v ZÚR zpřesněna v prioritě (7).</p> <p>Věcně prioritu naplňuje především kapitola <b>3. Specifické oblasti</b> v zásadách pro rozhodování o změnách v území a v úkolech pro územní plánování pro specifickou oblast republikového významu SOB2 Beskydy a pro specifickou oblast nadmístního významu N-SOB1 Bílé Karpaty.</p> <p>Dále v kapitole <b>9. Plochy a koridory pro územní studii a regulační plán</b>, kde ZÚR ukládají formou územních studií prověřit využití ploch uvolněných po těžbě štěrkopísku a podmínky rozvoje rekreač-</p>



Priorita územního plánování stanovené v PÚR ČR 2008 (článek)	Způsob naplnění priorit v ZÚR
	ní oblasti Vsetínská Bečva.
<p><b>(23)</b></p> <p>Podle místních podmínek vytvářet předpoklady pro lepší dostupnost území a zkvalitnění dopravní a technické infrastruktury s ohledem na prostupnost krajiny. Při umísťování dopravní a technické infrastruktury zachovat prostupnost krajiny a minimalizovat rozsah fragmentace krajiny; je-li to z těchto hledisek účelné, umísťovat tato zařízení souběžně. (Viz také čl. 25 PÚR ČR 2006). Nepřípustné je vytváření nových úzkých hrdel na trasách dálnic, rychlostních silnic a kapacitních silnic; jejich trasy, jsou-li součástí transevropské silniční sítě, volit tak, aby byly v dostatečném odstupu od obytné zástavby hlavních center osídlení.</p>	<p>Republiková priorita je v ZÚR zpřesněna v prioritách (5) a (7).</p> <p>Věcně prioritu naplňuje především kapitola <b>4. Plochy a koridory</b> v zásadách pro rozhodování o změnách v území a v úkolech pro územní plánování.</p> <p>Dále v kapitole <b>7. Veřejně prospěšné stavby a opatření</b>, kde ZÚR vymezují dostatečně široké koridory pro zpřesnění technické a dopravní infrastruktury v navazujících dokumentacích s cílem zajištění kvalitní dostupnosti s ohledem na prostupnost krajiny a minimalizaci rozsahu fragmentace.</p> <p>Dále v kapitole <b>9. Plochy a koridory pro územní studii a regulační plán</b>, kde ZÚR ukládají formou územní studie prověřit vedení koridorů technické a dopravní infrastruktury, které mohou být v konfliktu s charakterem krajiny, ochranou zvláště chráněných území a ochranou veřejného zdraví.</p>
<p><b>(24)</b></p> <p>Vytvářet podmínky pro zlepšování dostupnosti území rozšiřováním a zkvalitňováním dopravní infrastruktury s ohledem na potřeby veřejné dopravy a požadavky ochrany veřejného zdraví, zejména uvnitř rozvojových oblastí a rozvojových os. (Viz také Lip-ská charta, bod II.2; viz také čl. 26 PÚR ČR 2006). Možnosti nové výstavby posuzovat vždy s ohledem na to, jaké vyvolá nároky na změny veřejné dopravní infrastruktury a veřejné dopravy. Vytvářet podmínky pro zvyšování bezpečnosti a plynulosti dopravy, ochrany a bezpečnosti obyvatelstva a zlepšování jeho ochrany před hlukem a emisemi, s ohledem na to vytvářet v území podmínky pro environmentálně šetrné formy dopravy (např. železniční, cyklistickou).</p>	<p>Republiková priorita je v ZÚR zpřesněna v prioritě (5).</p> <p>Věcně prioritu naplňuje především kapitola <b>4. Plochy a koridory</b>, kde ZÚR zpřesněním a vymezením vhodných koridorů silniční a železniční dopravy vytvářejí předpoklad pro rozvoj a postupné zkvalitňování veřejné dopravy. ZÚR dále stanovují území vhodná pro umístění zařízení kombinované dopravy nadmístního významu (překladiště a logistická centra).</p>
<p><b>(25)</b></p> <p>Vytvářet podmínky pro preventivní ochranu území a obyvatelstva před potenciálními riziky a přírodními katastrofami v území (záplavy, sesuvy půdy, eroze atd.) s cílem minimalizovat rozsah případných škod. Zejména zajistit územní ochranu ploch potřebných pro umísťování staveb a opatření na ochranu před povodněmi a pro vymezení území určených k řízeným rozlivům povodní. Vytvářet podmínky pro zvýšení přirozené retence srážkových vod v</p>	<p>Republiková priorita je v ZÚR zpřesněna v prioritách (7) a (8).</p> <p>Věcně prioritu naplňuje především kapitola <b>4. Plochy a koridory</b>, kde ZÚR stanovují jako závazné dokumenty pro komplexní řešení protipovodňové ochrany Plány oblastí povodní Moravy a Dyje a stanovují zásady pro rozhodování v území a úkoly pro územní plánování.</p> <p>Dále <b>podkap. 4.8 Území speciálních zájmů v zásadách pro rozhodování o změnách v území a v</b></p>

Priorita územního plánování stanovené v PÚR ČR 2008 (článek)	Způsob naplnění priorit v ZÚR
<p>území s ohledem na strukturu osídlení a kulturní krajinu jako alternativy k umělé akumulaci vod. (Viz také UAEU, část III. 5 čl. 23, 24; viz také čl. 27 PÚR ČR 2006).</p> <p>V zastavěných územích a zastavitelných plochách vytvářet podmínky pro zadržování, vsakování i využívání dešťových vod jako zdroje vody a s cílem zmírňování účinků povodní.</p>	<p>úkolech pro územní plánování, pro dvě plochy vhodné pro akumulaci povrchových vod navrhované jako územní rezervy (Rajnochovice, Vlachovice).</p>
<p><b>(26)</b></p> <p>Vymezovat zastavitelné plochy v záplavových územích a umisťovat do nich veřejnou infrastrukturu jen ve zcela výjimečných a zvláště odůvodněných případech. Vymezovat a chránit zastavitelné plochy pro přemístění zástavby z území s vysokou mírou rizika vzniku povodňových škod. (Viz také čl. 27 PÚR ČR 2006)</p>	<p>Republiková priorita je v ZÚR zpřesněna v prioritě (7).</p> <p>Věcně prioritu naplňuje především kapitola <b>4. Plochy a koridory</b>, kde ZÚR stanovují jako závazné dokumenty pro komplexní řešení protipovodňové ochrany Plány oblastí povodní Moravy a Dyje a stanovují zásady pro rozhodování v území a úkoly pro územní plánování.</p> <p>Priorita je ZÚR plně respektována. V záplavových územích není navržena žádná rozvojová plocha ani koridor.</p>
<p><b>(28)</b></p> <p>Pro zajištění kvality života obyvatel zohledňovat nároky dalšího vývoje území, požadovat jeho řešení ve všech potřebných dlouhodobých souvislostech, včetně nároků na veřejnou infrastrukturu. Návrh a ochranu kvalitních městských prostorů a veřejné infrastruktury je nutné řešit ve spolupráci veřejného i soukromého sektoru s veřejností. (Viz také Lipská charta, bod I. 1)</p>	<p>Republiková priorita je v ZÚR zpřesněna v prioritě (2).</p> <p>S ohledem na měřítko může být řešeno v konkrétních podmínkách v úrovni územně plánovací činnosti obcí a v navazujících dokumentacích.</p>
<p><b>(29)</b></p> <p>Zvláštní pozornost věnovat návaznosti různých druhů dopravy. S ohledem na to vymezovat plochy a koridory nezbytné pro efektivní městskou hromadnou dopravu umožňující účelné propojení ploch bydlení, ploch rekreace, občanského vybavení, veřejných prostranství, výroby a dalších ploch, s požadavky na kvalitní životní prostředí. Vytvářet tak podmínky pro rozvoj účinného a dostupného systému, který bude poskytovat obyvatelům rovné možnosti mobility a dosažitelnosti v území. S ohledem na to vytvářet podmínky pro vybudování a užívání vhodné sítě pěších a cyklistických cest. (Viz také Lipská charta, bod I.; viz také čl. 26 PÚR ČR 2006)</p>	<p>Republiková priorita je v ZÚR zpřesněna v prioritě (5).</p> <p>S ohledem na měřítko může být řešeno v konkrétních podmínkách v úrovni územně plánovací činnosti obcí a v navazujících dokumentacích.</p>

Priorita územního plánování stanovené v PÚR ČR 2008 (článek)	Způsob naplnění priorit v ZÚR
<p><b>(30)</b></p> <p>Úroveň technické infrastruktury, zejména dodávky vody a zpracování odpadních vod je nutno koncipovat tak, aby splňovala požadavky na vysokou kvalitu života v současnosti i v budoucnosti. (Viz také Lipská charta, bod I. 2)</p>	<p>Republiková priorita je v ZÚR zpřesněna v prioritě (7).</p> <p>Zlínský kraj má pro řešení problematiky republikové priority schválen Plán rozvoje vodovodů a kanalizací Zlínského kraje. Z tohoto oborového dokumentu nevyplývají pro ZÚR žádné požadavky.</p>
<p><b>(31)</b></p> <p>Vytvářet územní podmínky pro rozvoj decentralizované, efektivní a bezpečné výroby energie z obnovitelných zdrojů, šetrné k životnímu prostředí, s cílem minimalizace jejich negativních vlivů a rizik při respektování přednosti zajištění bezpečného zásobování území energiemi. (Viz také Lipská charta, bod I. 2)</p>	<p>Republiková priorita je v ZÚR zpřesněna v prioritě (9).</p> <p>Zlínský kraj má pro řešení problematiky republikové priority schválenou Územní energetickou koncepci Zlínského kraje. V souladu s tímto oborovým dokumentem ZÚR nenavrhují lokalizaci žádného zařízení pro výrobu energie z obnovitelných zdrojů nadmístního významu.</p>
<p><b>(32)</b></p> <p>Při stanovování urbanistické koncepce posoudit kvalitu bytového fondu ve znevýhodněných městských částech a v souladu s požadavky na kvalitní městské struktury, zdravé prostředí a účinnou infrastrukturu věnovat pozornost vymezení ploch přestavby. (Viz také Lipská charta, bod I.; viz také čl. 29 PÚR ČR 2006)</p>	<p>Republiková priorita je v ZÚR částečně zpřesněna v prioritě (1).</p> <p>S ohledem na měřítko může být řešeno v konkrétních podmínkách v úrovni územně plánovací činnosti obcí a v navazujících dokumentacích.</p>

**V souladu s PÚR ČR 2008** je v ZÚR respektováno a v územních podmínkách Zlínského kraje dále zpřesněno:

- Územní vymezení, zásady pro rozhodování o změnách v území a úkoly pro územní plánování pro krajem dotčené **rozvojové oblasti a rozvojové osy**:
  - rozvojovou oblast **OB9 Zlín** (čl. 48),
  - úsek rozvojové osy **OS11 Lipník nad Bečvou – Přerov – Uherské Hradiště – Břeclav – hranice ČR /Rakousko** (čl. 62),
  - rozvojovou osu **OS12 Zlín – hranice ČR/Slovensko (– Púchov)** (čl. 63).
  - Územní vymezení, zásady pro rozhodování o změnách v území a úkoly pro územní plánování pro dotčenou část **specifické oblasti SOB2 Beskydy** (čl. 70).
- Územní vymezení, zásady pro rozhodování o změnách v území a úkoly pro územní plánování pro nadmístní specifickou oblast **Bílé Karpaty** (čl. 174, písm. m) (části území ORP Uherský Brod, Luhačovice, Valašské Klobouky).
- Územní vymezení, zásady pro rozhodování o změnách v území a úkoly pro územní plánování pro krajem dotčené **koridory a plochy dopravy**:
  - koridor kapacitní silnice **R49 Fryšták – Zlín – Vizovice – Horní Lideč – hranice ČR (– Púchov)** (čl. 101) jako koridor silniční dopravy pro veřejně prospěšnou stavbu označenou PK01,

- úsek koridoru kapacitní silnice **R55 Napajedla – Uherské Hradiště – Hodonín – Břeclav – hranice ČR (- Wien)** (čl. 109) jako koridor silniční dopravy pro veřejně prospěšnou stavbu označenou PK02,
  - úsek koridoru kapacitní silnice **S2 (R48) Palačov – Lešná – Valašské Meziříčí – Vsetín – Pozděchov (R49)** (čl. 111) jako koridor silniční dopravy pro veřejně prospěšnou stavbu označenou PK03,
  - koridor kapacitní silnice **S9 Otrokovice (R55) – Zlín – (R49)** (čl. 118) jako koridory silniční dopravy pro veřejně prospěšnou stavbu označenou PK04 a pro územní rezervu „propojení Zlín - Zádveřice“,
  - úsek koridoru konvenční železniční dopravy **ŽD1 Brno – Přerov s větví na Kroměříž – Otrokovice – Zlín – Vizovice, stávající trať č. 280 (Hranice na Moravě – Horní Lideč – hranice ČR/SR – Púchov)** (čl. 89) jako koridory železniční dopravy pro veřejně prospěšné stavby označené Z01, Z02 a Z03, pro územní rezervu „prodloužení tratě č. 331 Vizovice – Valašská Polanka s napojením na trať č. 280“. Pro podrobnější prověření záměru a územních podmínek pro vedení koridoru s návazností na stávající trať č. 280 je stanoveno zpracování územní studie „Řešení koridoru železnice Vizovice – trať č. 280“.
- územní vymezení, zásady pro rozhodování o změnách v území a úkoly pro územní plánování pro krajem dotčené **koridory a plochy technické infrastruktury:**
- úsek koridoru **E3 pro zdvojení vedení V403 Prosenice – Nošovice** (čl. 141) jako koridor elektrického vedení pro veřejně prospěšnou stavbu označenou E01,
  - úsek koridoru **E8 (plochy pro novou elektrickou stanici 400/110 kV a) koridoru pro připojení vyvedení výkonu z elektrické stanice (dále TR) Rohatec do přenosové soustavy vedením 400 kV Otrokovice – Rohatec s nasmyčkování vedení V 424 do TR Rohatec** (čl. 147) jako koridor elektrického vedení pro veřejně prospěšnou stavbu označenou E02,
  - úsek koridoru **P9 pro zdvojení VVTL plynovodu DN 700 PN 63 v trase z okolí obce Hrušky v Jihomoravském kraji k obci Libhošť v Moravskoslezské kraji** (čl. 159) jako koridor plynovodu pro veřejně prospěšnou stavbu označenou P01 a P02,
  - úsek koridoru **P10 pro VVTL plynovodu DN 700 PN 63** (čl. 160) vedoucí z okolí obce Kralice nad Oslavou v kraji Vysočina k obci Bezměrov ve Zlínském kraji, procházející severně od Brna **včetně výstavby nové kompresorové stanice Bezměrov** jako koridor plynovodu pro veřejně prospěšnou stavbu označenou P02,
  - úsek koridoru **DV3 Prodloužení produktovodu v nové trase Loukov – Sedlnice** (čl. 164) jako koridor produktovodu pro veřejně prospěšnou stavbu označenou B01.

Koridor **konvenční železniční dopravy C-E 40b** obsažený v PÚR ČR 2008 (čl. 87) je v souladu se stanoviskem MD ČR v aktualizovaných ZÚR upřesněn na stávající trať č. 280 včetně jejího ochranného pásma. Důvodem je skutečnost, že na základě posouzení úkolu stanoveného pro ministerstva a jiné ústřední správní úřady v PÚR ČR nebyla ze strany MD ČR potvrzena potřeba přestavby a modernizace tohoto stávajícího koridoru. V současné době probíhá na evropské úrovni příprava nové evropské Politiky transevropských dopravních sítí, která ustanoví novou dvouvrstvou podobu sítě TEN-T. Trať číslo 280 je součástí tzv. 4. koridoru v rámci hlavní sítě TEN-T a z toho vyplývá pro ČR povinnost do roku 2030 splnit na této trati požadavky stanovené pro nákladní železniční koridory (požadavky vyplývající z nařízení o TEN-T a TSI). Z toho vyplynou určité územní požadavky, a to zejména v úseku Hustopeče nad Bečvou – Hranice na Moravě (nové zaústění tratě do II. TŽK).

Vzhledem k tomu, že nová politika TEN-T dosud nebyla schválena, MD ČR požadavky na změny zatím neuplatňuje a bude je uplatňovat při nejbližší aktualizaci.

PÚR ČR 2008 nově stanovuje vymezení koridoru kapacitní silnice **S13 jako alternativní spojení západní hranice ČR s východem v území jižně od D1 (čl. 122)**. Prověřením účelnosti a možnosti paralelního jižního spojení je pověřeno Ministerstvo pro místní rozvoj ČR v součinnosti s Ministerstvem dopravy a Ministerstvem životního prostředí s termínem roku 2011. Obě zmíněná ministerstva záměr prověřila (dokumentace: „Prověření účelnosti a možnosti paralelního jižního spojení západ – východ podle čl. 122 z PÚR ČR 2008“; ÚUR, 2011). Navrhované spojení se nedotýká území Zlínského kraje, proto tento záměr není v aktualizovaných ZÚR ZK řešen.

Koridor **E1 pro vedení 400 kV Otrokovice – Vizovice – Střelná – hranice ČR/Slovensko (-Povážská Bystrica)** dle PÚR ČR 2008 (čl. 139) a v souladu se Zprávou o uplatňování Zásad územního rozvoje Zlínského kraje v uplynulém období 2008-2010 je zajištěn zpracováním územní studie č. 12 „Prověření elektrického vedení VVN 400kV Otrokovice – Vizovice – Střelná – hranice ČR/SR“, jejíž zpracování je uloženo návrhem aktualizace ZÚR ZK a která podrobně prověří územní podmínky pro variantní vedení koridoru s možnými návaznostmi na koridor VVN na území sousedního Slovenska. Důvodem je dosud neprověřené vedení a stabilizace průchodu koridoru na území Zlínského kraje a dosud nezajištěná koordinace návaznosti koridoru vedení VVN na území Trenčianského kraje. Návrh Změn a doplňků č. 2 ÚPN VÚC Trenčianského kraje (02/2010) vymezuje koridor vedení VVN s přechodem na území Zlínského kraje severně od prostoru Střelné. Případná návaznost koridoru na území Zlínského kraje je výrazně limitována podmínkami ochrany přírody a krajiny CHKO Beskydy a CHKO Bílé Karpaty.

Průplavní spojení Dunaj – Odra – Labe; v bodě 4. článku IV. Usnesení vlády ČR č. 929/2009 Sb. o Politice územního rozvoje České republiky 2008 je uloženo ministru pro místní rozvoj zachovávat, zajišťovat a uplatňovat ve spolupráci s ministry dopravy a životního prostředí stávající územní ochranu koridoru průplavního spojení Dunaj – Odra – Labe do doby rozhodnutí vlády o dalším postupu a předložit vládě do 31.12. 2009 návrh způsobu další ochrany. UV ČR č. 368/2010, k návrhu způsobu další územní ochrany koridoru průplavního spojení Dunaj – Odra – Labe v článku I. schvaluje návrh způsobu další územní ochrany koridoru průplavního spojení Dunaj – Odra – Labe formou územní rezervy v ÚPD do doby rozhodnutí vlády o dalším postupu. V UV ČR č. 49/2011, k prověření potřebnosti průplavního spojení Dunaj – Odra – Labe vláda souhlasí s prodloužením termínu pro splnění úkolu vyplývající z ÚV č. 929/2009, o Politice územního rozvoje České republiky 2008, ukládá ministru dopravy pokračovat v prověřování na mezinárodní úrovni a předložit vládě do 31.12.2013 informaci o výsledcích prověřování. Aktualizované ZÚR respektují beze změny koridor územně vymezený ve vydaných ZÚR jako území speciálních zájmů.

## B. KOMPLEXNÍ ZDŮVODNĚNÍ PŘIJATÉHO ŘEŠENÍ

### B.1 PRIORITY ÚZEMNÍHO PLÁNOVÁNÍ

(k bodům 1 – 14)

Priority územního plánování pro zajištění udržitelného rozvoje území Zlínského kraje vyjadřují základní strategie pro usměrňování územně plánovací činnosti Zlínského kraje a obcí kraje. Cílem uplatňování priorit je dosažení vyváženého vztahu územních podmínek pro příznivé životní prostředí, pro hospodářský rozvoj a pro soudržnost společenství obyvatel území kraje.

V souladu s charakterem území, cílovými charakteristikami a typy krajiny aktualizované ZÚR doplňují a zpřesňují priority územního plánování vyjádřené v PÚR ČR 2008, zaměřené především na územní rozvoj s důrazem na péči o krajinu, na upřednostňování komplexních řešení před jednostrannými požadavky a hledisky, které mohou v důsledku vést ke zhoršení stavu a hodnot území a na systémovou ochranu území před povodněmi. Podrobnější komentář ke způsobu naplnění republikových priorit v ZÚR obsahuje tabulka v předchozí kap.A.2.

### B.2 ROZVOJOVÉ OBLASTI A ROZVOJOVÉ OSY

(mimo body návrhu)

Aktualizované ZÚR zpřesňují vymezení rozvojových oblastí a rozvojových os vymezených PÚR ČR 2008, zpřesňují vymezení rozvojových oblastí a os, které svým významem přesahují území více obcí (nadmístní rozvojové oblasti a nadmístní rozvojové osy). U rozvojových oblastí a rozvojových os vymezených PÚR ČR 2008 je kladen důraz na umožnění intenzivního využívání území v souvislosti s rozvojem veřejné infrastruktury a na vytváření podmínek pro umístění aktivit mezinárodního a republikového významu, u rozvojových oblastí a os nadmístního významu jde o podporu a prověření územních nároků regionálního významu. Vymezením rozvojových oblastí a rozvojových os jsou možné zvýšené požadavky na provedení změn v území signalizovány, přičemž zachovány zůstávají platné limity ve využívání území. Konkrétní možnosti k provedení změn v území a jejich rozsah prověří podrobnější územně plánovací dokumentace.

(k bodům 15 – 24b)

Názvy kapitol 2.1 a 2.2 jsou upřesněny v souladu s terminologií užívanou v PÚR ČR 2008.

Aktualizované ZÚR na území kraje v souladu s PÚR ČR 2008 zpřesňují vymezení rozvojové oblasti **OB9 Zlín**, rozvojové osy **OS11 Lipník nad Bečvou – Přerov – Uherské Hradiště – Břeclav – hranice ČR/Rakousko** a rozvojové osy **OS12 Zlín – hranice ČR/Slovensko (–Púchov)**. ZÚR zpřesňují vymezení dvou krajských os nadmístního významu **N-OS1 Vsetínská** a **N-OS2 Olšovsko-Vlářská**, které hlavní rozvojová území kraje doplňují. ZÚR dále vymezují rozvojovou oblast nadmístního významu **N-OB1 Podbeskydsko**. Vymezení a zpřesnění rozvojových oblastí a rozvojových os na území kraje bylo provedeno na základě výsledků Rozboru udržitelného rozvoje území v rámci Územně analytických podkladů Zlínského kraje z r. 2010 (dále jen „ÚAP 2010“), na základě Studie uspořádání území Zlínského kraje (IRI, 2010) (dále jen „Studie IRI“), která byla zpracována pro účely aktualizace ZÚR, a podle konkrétních znalostí o stěžejních vazbách v území. Rozvojové oblasti a rozvojové osy jsou na území kraje vymezeny územními obvody obcí, případně k.ú. obcí.

(k bodům 15-16)

- **Rozvojová oblast OB9 Zlín:** V souladu s PÚR ČR 2008 bylo vymezení oblasti zpřesněno, a to redukcí oblasti o obce ve východní části ORP Vizovice (Bratřejov, Jasenná, Lhotsko, Lutonina, Ublo). Podle ÚAP 2010 a Studie IRI byla oblast rozšířena o obce a k.ú. obcí v severní (Holešov – k.ú. *Tučapy u Holešova*, Jankovice, Lukoveček, Přílepy), východní (Neubuz, Vizovice – k.ú. *Chrastěšov*), jižní (Zlín – k.ú. *Salaš u Zlína*) a jihovýchodní části (Halenkovice).

(k bodům 17-18)

- **Rozvojová osa OS11 Lipník nad Bečvou – Přerov – Uherské Hradiště – Břeclav – hranice ČR/Rakousko:** V souladu s PÚR ČR 2008 bylo změněno označení osy z OS5 (dle PÚR 2006) na OS11 a zrušeno označení východní větev. OS11 tvoří samostatnou rozvojovou osu s výraznou vazbou na významné dopravní cesty, tj. silnici I/55, koridor připravované rychlostní silnice R55 a II. tranzitní železniční koridor. Původní západní větev rozvojové osy (dle PÚR 2006) tvoří dle PÚR ČR 2008 samostatnou rozvojovou osu OS10 (Katowice–) hranice Polsko/ČR – Ostrava – Lipník nad Bečvou – Olomouc – Brno – Břeclav – hranice ČR/Slovensko (–Bratislava) s výraznou vazbou na významné dopravní cesty, tj. dálnice D1, D2 a D47, rychlostní silnice R35, R46 a R48, I.a II. tranzitní železniční koridor. Podle ÚAP 2010 a Studie IRI byla rozvojová osa OS11 rozšířena o obce a k.ú. obcí v severozápadní (Jarohněvice, Kroměříž – k.ú. *Drahlov u Jarohněvic*, *Kotojedy*, *Těšnovice*, *Vážany u Kroměříže*, *Zlámanka*) a západní části (Jalubí, Kudlovice, Traplice).

(k bodům 19-20)

- **Rozvojová osa OS12 Zlín – hranice ČR/Slovensko (– Púchov):** V souladu s PÚR ČR 2008 bylo změněno označení osy z OS11 (dle PÚR 2006) na OS12 a zpřesněno vymezení osy, a to rozšířením osy o obce v západní části ORP Vizovice (Bratřejov, Jasenná, Lhotsko, Lutonina, Ublo). Podle ÚAP 2010 a se zohledněním významných územních vazeb na připravovaný koridor rychlostní silnice R49 byla osa rozšířena o obce v jižní části (Poteč, Študlov, Valašské Klobouky, Valašské Příkazy).

(k bodům 21-22)

- **Rozvojová osa N-OS1 Vsetínská:** Dle ÚAP 2010 a Studie IRI bylo vymezení osy zpřesněno, a to redukcí o obce v severní části (Choryně, Jarcová, Lešná, Valašské Meziříčí). Na základě nového vymezení osy byl upraven název osy z N-OS1 Vsetínsko-Valašskomeziříčská na N-OS1 Vsetínská a upraveny Zásady pro rozhodování o změnách v území a Úkoly pro územní plánování. V souvislosti s rozvojovým potenciálem území podél silnice I/69 Vsetín (I/57) – Vizovice (I/49) byla osa rozšířena o obce v jihozápadní části (Dešná, Lhota u Vsetína, Liptál, Seninka, Všemina).

(k bodům 23-24)

- **Rozvojová osa N-OS2 Olšavsko-Vlárská:** Dle ÚAP 2010 a Studie IRI byla osa rozšířena o obce v severní části včetně obcí, které byly součástí zrušené specifické oblasti N-SOB1 Luhačovice (Biskupice, Bojkovice – k.ú. *Přečkovice*, Dolní Lhota, Horní Lhota, Luhačovice, Petrůvka, Podhradí, Polichno, Pozlovice, Rudice, Řetečov, Slavičín – k.ú. *Nevšová*, Uherský Brod – k.ú. *Maršov u Uherského Brodu*). V souvislosti s vymezením nové specifické oblasti N-SOB1 Bílé Karpaty, v souladu s PÚR ČR 2008 a Studií IRI a novým vymezením rozvojové osy OS12 Zlín – hranice ČR/Slovensko (–Púchov) byla osa zredukována o obce ve východní části (Bohuslavice nad Vlčí, Brumov-Bylnice, Hostětín, Jestřabí, Pitín, Poteč, Rokytnice, Štítná nad Vlčí-Popov, Študlov, Valašské Klobouky – k.ú. *Valašské Klobouky*, *Valašské Příkazy*). V souvislosti s rozvojovým potenciálem území podél silnice I/50 byla osa rozšířena o obec v jižní části (Bánov). Na základě nového

vymezení osy bylo zpřesněno stanovení Zásad pro rozhodování o změnách v území a Úkolů pro územní plánování.

(k bodu 24a-24b)

- **Rozvojová oblast N-OB1 Podbeskydsko:** Zařazení této rozvojové oblasti nadmístního významu do aktualizovaných ZÚR vyplývá z ÚAP 2010, ze Studie IRI a soustředění socioekonomických aktivit a rozvojového potenciálu v prostoru center osídlení Valašské Meziříčí a Rožnova pod Radhoštěm. Rozvojová oblast zahrnuje obce, které byly součástí rozvojové osy N-OS1 Vsetínsko-Valašskomeziříčská na území ORP Valašské Meziříčí (Choryně, Jarcová, Lešná, Valašské Meziříčí), součástí specifické oblasti SOB2 Beskydy (Rožnov pod Radhoštěm, Vidče, Zubří) a nově připojené obce v západní části (Branky) a v prostoru mezi sídly Valašské Meziříčí a Rožnov pod Radhoštěm (Střítež nad Bečvou, Velká Lhota, Zašová).

### B.3 SPECIFICKÉ OBLASTI

(k bodům 25-28b)

Název kapitoly 3.1 je upřesněn v souladu s terminologií užívanou v PÚR ČR 2008.

Aktualizované ZÚR v souladu s PÚR ČR 2008 zpřesňují na území kraje vymezení části specifické oblasti **SOB2 Beskydy** a nově vymezují specifické oblasti nadmístního významu **N-SOB1 Bílé Karpaty**. Dále nově vymezují specifickou oblast nadmístního významu **N-SOB2 Litenčicko**. Vymezení a zpřesnění specifických oblastí na území kraje bylo provedeno na základě výsledků ÚAP 2010, Studie IRI, která byla zpracována pro účely aktualizace ZÚR a podle konkrétních znalostí detailních problematik území. ZÚR zrušují specifickou oblast **N-SOB1 Luhačovice**. Obce, které byly součástí specifické oblasti N-SOB1 Luhačovice jsou v souladu s ÚAP 2010 a Studií IRI začleněny do zpřesněné rozvojové osy nadmístního významu N-OS2 Olšavsko-Vlárská. Specifické oblasti jsou na území kraje vymezeny územními obvody obcí, případně k.ú. obcí.

(k bodům 25 – 26)

- **Specifická oblast SOB2 Beskydy:** V souvislosti s vymezením nové rozvojové oblasti nadmístního významu N-OB1 Podbeskydsko, v souladu s ÚAP 2010 a Studií IRI, bylo vymezení osy zpřesněno, a to redukcí osy o obce v severozápadní části (Rožnov pod Radhoštěm, Vidče, Zubří). Návaznost na specifickou oblast SOB2 Beskydy vymezenou na území Moravskoslezského kraje je zachována.

(k bodům 27-28)

- **Specifická oblast N-SOB1 Bílé Karpaty:** Specifická oblast nadmístního významu, její zařazení do aktualizovaných ZÚR vyplývá z PÚR ČR 2008 (kapitoly 7. Další úkoly pro územní plánování), z ÚAP 2010 a ze Studie IRI. Oblast spadá do území CHKO Bílé Karpaty, které vykazuje vyšší míru problémů, zejména z hlediska udržitelného rozvoje území. N-SOB1 navazuje na specifickou oblast nadmístního významu N-SOB5 Hornácko. Cílem vymezení specifické oblasti je vytvoření podmínek zejména pro rozvoj cestovního ruchu, rekreace a turistiky v oblasti. Rozvojová oblast zahrnuje obce, které byly součástí rozvojové osy N-OS2 Olšavsko-Vlárská (Bohuslavice nad Vláří, Brumov-Bylnice – k.ú. Bylnice, Brumov, Hostětín, Jestřabí, Pitín, , Rokytnice – k.ú. Rokytnice u Slavičína, Štítná nad Vláří-Popov,) a nově připojené obce (Rudimov, Šanov, Bojkovice – k.ú. Bzová u Uherského Brodu, Krhov u Bojkovic, Březová, Bystřice pod Lopeníkem, Horní Němčí, Komňa, Korytná, Lopeník, Slavkov, Starý Hrozenkov, Strání, Suchá Loz, Vápenice, Vyškovec, Žit-



ková, Křekov, Návojná, Nedašov, Nedašova Lhota, Vlachova Lhota, Brumov-Bylnice – k.ú. *Sidonie*, Sv. Štěpán, Rokytnice – k.ú. *Kochavec*).

(k bodům 28a-28b)

- **Specifická oblast N-SOB2 Litenčicko:** Zařazení této specifické oblasti nadmístního významu do aktualizovaných ZÚR vyplývá z ÚAP 2010 a Studie IRI. Oblast spadá do území, které vykazuje vyšší míru problémů, zejména z hlediska udržitelného rozvoje území. N-SOB2 navazuje na specifickou oblast nadmístního významu v Olomouckém kraji

## B.4 PLOCHY A KORIDORY

(mimo body návrhu)

Aktualizací ZÚR jsou upřesněny plochy a koridory dopravní a technické infrastruktury v souladu s terminologií užívanou v PÚR ČR 2008. Dále jsou aktualizací ZÚR zpřesněny prvky územního systému ekologické stability, které byly prověřeny a územně zpřesněny v rámci podrobnějších dokumentací. Územní vymezení aktualizovaného koridoru ÚSES, regionální biokoridor **1582 Hrabůvka – Na Horách** (PU160), je rozšířeno i na území sousední obce a k.ú. Tečovice tak, aby při detailním řešení a územním vymezení nebyl vyloučen případný zásah do okrajové části sousedního k.ú.

### B.4.1 PLOCHY A KORIDORY DOPRAVNÍ INFRASTRUKTURY DLE PÚR ČR 2008

Název kapitoly 4.1 je upřesněn v souladu s terminologií užívanou v PÚR ČR 2008.

(k bodům 29-33)

Koridory R49, R55, S2, S9 zůstávají svým územním vymezením beze změny. Aktualizováno je označení koridorů S a terminologické pojetí, které respektuje PÚR ČR 2008 a označuje tyto koridory jako koridory kapacitních silnic. Označení koridorů „D“ a „R“ navazuje na již existující nebo rozestavěné úseky příslušných silnic se stanovenými parametry. Označení koridorů „S“ se týká rozvojových záměrů nových kapacitních silnic, u kterých parametry budou teprve stanoveny.

- **Koridor R49:** vymezení koridoru v PÚR ČR 2008 je zdůvodněno přenesením zvýšeného dopravního výkonu ze stávající silnice I/50, procházející přes CHKO Bílé Karpaty. Vazba na slovenskou silniční síť. Územní vymezení koridoru R49 v aktualizovaných ZÚR v úseku Hulín - Fryšták zůstává na rozdíl od PÚR ČR 2008 beze změny – důvod: na stavbu v úseku Hulín – Fryšták nebylo dosud vydané stavební povolení. V ZÚR je vymezen jako koridor silniční dopravy pro veřejně prospěšnou stavbu označenou PK01.
- **Koridor R55:** Zařazení koridoru do PÚR ČR 2008 je zdůvodněno zajištěním kvalitativně vyšší úrovně obsluhy území s vysokou koncentrací sídel a obyvatel – součást TEN-T. Územní vymezení koridoru R55 v aktualizovaných ZÚR v úseku Otrokovice – Napajedla zůstává na rozdíl od PÚR ČR 2008 beze změny – důvod: na stavbu v úseku Otrokovice - Napajedla nebylo dosud vydané stavební povolení. V ZÚR je vymezen jako koridor silniční dopravy pro veřejně prospěšnou stavbu označenou PK02.
- **Koridor S2:** Zařazení koridoru do PÚR ČR 2008 je zdůvodněno propojením silnice I/35 s rychlostní silnicí R48. Propojením silnic R48 a R49. Lepší spojení velkých sídel Zlínského kraje s krajským městem a propojení na Slovensko do Pováží v oblasti Púchova a Trenčína, náhrada

za trasu po silnici I/35 (E442), procházející CHKO Beskydy. V ZÚR je vymezen jako koridor silniční dopravy pro veřejně prospěšnou stavbu označenou PK03.

- **Koridor S9:** Zařazení koridoru do PÚR ČR 2008 je zdůvodněno novým propojením R55 s rozvojovým záměrem koridoru R49. ZÚR respektují vedení koridoru S9 Otrokovice (R55) – Zlín – (R49) s napojením na R49 v úseku Otrokovice (R55) – Zlín, Nivy vymezením koridoru kapacitní silnice pro veřejně prospěšnou stavbu označenou PK04, dále vymezením koridoru pro územní rezervu „propojení Zlín-Zádveřice“ s možným prověřením napojení na R49 v Zádveřicích.
- (k bodům 34-36)

Koridory **ŽD1** zůstávají svým územním vymezením beze změny. Aktualizováno je terminologické pojetí, které respektuje PÚR ČR 2008, a koridor v úseku Vizovice - stávající trať č. 280 (Hranice na Moravě – Horní Lideč – hranice ČR/SR – Púchov), který je pod názvem „prodloužení tratě č. 331 Vizovice – Valašská Polanka s napojením na trať č. 280“ v aktualizovaných ZÚR převeden z návrhu do územní rezervy. Důvodem jsou dosud neproověřené územní podmínky průchodnosti v úseku Vizovice – oblast Valašské Polanky a poloha vhodného napojení na stávající trať č. 280. ZÚR z tohoto důvodu ukládají zpracování územní studie č.2 „Řešení koridoru železnice Vizovice – trať č. 280“, která podrobně prověří územní podmínky pro vedení koridoru s návazností na stávající trať č. 280.

- **Koridor ŽD1:** Zařazení koridoru do PÚR ČR 2008 je zdůvodněno potřebou vytvoření koridoru pro rychlou kapacitní dopravní cestu, kde se očekává vysoká intenzita osobní dopravy. Zabezpečení napojení krajského města Zlína na úrovni odpovídající ostatním krajským městům, zkrácení cestovní doby směrem na Slovensko z oblastí Jihomoravského kraje a Zlínského kraje a zabezpečení rychlého kapacitního spojení krajského města Zlína se severovýchodem kraje (Vsetín, Valašské Meziříčí). V aktualizovaných ZÚR je koridor ŽD1 vymezen jako koridory železniční dopravy pro veřejně prospěšné stavby označené Z01, Z02 a Z03 a pro územní rezervu „prodloužení tratě č. 331 Vizovice – Valašská Polanka s napojením na trať č. 280“. Pro podrobnější prověření záměru a územních podmínek pro vedení koridoru s návazností na stávající trať č. 280 je stanovena potřeba zpracování územní studie Řešení koridoru železnice Vizovice – trať č. 280.

#### B.4.2 PLOCHY A KORIDORY DOPRAVNÍ INFRASTRUKTURY NADMÍSTNÍHO VÝZNAMU

Název kapitoly 4.2 je upraven pouze terminologicky.

(k bodům 37-46)

Plochy a koridory dopravní infrastruktury nadmístního významu (silniční, železniční a kombinovaná, letecká a vodní doprava a přepravní zařízení) zůstávají beze změny.

#### B.4.3 PLOCHY A KORIDORY TECHNICKÉ INFRASTRUKTURY DLE PÚR ČR 2008

Název kapitoly 4.3 a následující části jsou upraveny v souladu s terminologií užívanou v PÚR ČR 2008.

(k bodům 47-49)

Koridory E3 a E8 zůstávají svým územním vymezením beze změny. Aktualizováno je pouze terminologické pojetí koridorů a název podkapitoly, které respektuje PÚR ČR 2008.

- **Koridor E3:** Zařazení koridoru do PÚR ČR 2008 je zdůvodněno umožněním zvýšení přenosové schopnosti profilu sever-jih na Moravě včetně posílení a zapojení naší elektrizační soustavy do evropského systému UCTE a zlepšení tranzitní funkce přenosové soustavy ČR. V ZÚR je vymezen jako koridor elektrického vedení pro veřejně prospěšnou stavbu označenou E01.
- **Koridor E8:** Zařazení koridoru do PÚR ČR 2008 je zdůvodněno územní ochranou koridoru a tím umožněním zvýšení spolehlivosti napájení spotřební oblasti v rámci území více krajů a zajištění dodávky při nárůstu spotřeby pro oblast jižní Moravy. V ZÚR je vymezen jako koridor elektrického vedení pro veřejně prospěšnou stavbu označenou E01.

Územní vymezení koridoru **E1** Vedení 400kV Otrokovice – Vizovice – hranice ČR/Slovensko (-Povážská Bystrica), podchycený v PÚR ČR 2008, je podmíněno výsledky zpracování územní studie, kterou ukládají aktualizované ZÚR, a koordinací se záměry navazujícího koridoru na slovenské straně. Z tohoto důvodu není tento koridor v aktualizovaných ZÚR vymezen.

(k bodům 50-51)

Koridory P9 a P10 zůstávají svým územním vymezením beze změny. Aktualizováno je nové označení koridorů a terminologické pojetí, které respektuje PÚR ČR 2008.

- **Koridor P9:** Zařazení koridoru do PÚR ČR 2008 je zdůvodněno zabezpečením koridoru pro posílení a zálohování významné vnitrostátní přepravní cesty plynovodu procházející územím více krajů. V ZÚR je vymezen jako koridor plynovodu pro veřejně prospěšnou stavbu označenou P01.
- **Koridor P10:** Zařazení koridoru do PÚR ČR 2008 je zdůvodněno zabezpečením koridoru pro posílení významné vnitrostátní přepravní cesty (Hrušky – Příbor), procházející územím více krajů. V ZÚR je vymezen jako koridor plynovodu pro veřejně prospěšnou stavbu označenou P02.

(k bodům 52-53)

Koridor **DV3** zůstává svým územním vymezením beze změny. Aktualizováno je pouze nové označení koridoru a terminologické pojetí, které respektuje PÚR ČR 2008.

- **Koridor DV3:** Zařazení koridoru do PÚR ČR 2008 je zdůvodněno územní ochranou koridoru pro zabezpečení přepravy strategických ropných produktů pohonných hmot v ČR. V ZÚR je vymezen jako koridor produktovodu pro veřejně prospěšnou stavbu označenou B01.

#### B.4.4 PLOCHY A KORIDORY TECHNICKÉ INFRASTRUKTURY NADMÍSTNÍHO VÝZNAMU

(k bodům 54-55)

V aktualizovaných ZÚR jsou vypuštěny konkrétní záměry protipovodňových staveb a opatření, tj. suché vodní nádrže a ochranné valy. V tomto smyslu je upraven článek 54 a vypuštěn článek 55. Důvodem je skutečnost, že tato problematika je v souladu se zákonem č. 254/2001 Sb., o vodách a o změně některých zákonů (vodní zákon) ve znění pozdějších předpisů, řešena samostatnými dokumenty, tj. Plány oblastí povodí Moravy a Dyje, které byly schváleny Zastupitelstvem Zlínského kraje dne 16.9.2009 usnesením č. 0163/Z07/09. Jejich závazná část byla v souladu se zákonem vydaná Nařízením Zlínského kraje č. 1/2010. Protipovodňová ochrana pro území kraje je řešena dokumentem, jehož povinnost zpracování vyplývá ze zákona č. 254/2001 Sb., a který je schvalován zastupitelstvem kraje.

V případě potřeby jakékoliv změny v Plánech oblastí povodí Moravy a Dyje, které musí být schválené zastupitelstvem kraje a jejich závazná část vydaná nařízením kraje, tedy mohou být učiněny bez nutnosti aktualizace ZÚR, která je procesem časově i věcně náročným.

*(k bodu 56)*

Závaznost dokumentů „Plány oblastí povodí Moravy a Dyje“ pro komplexní řešení protipovodňového systému je zakotvena v zásadách pro rozhodování o změnách v území v Aktualizaci ZÚR.

Úkolem pro územní plánování definovaným v Aktualizaci ZÚR je uloženo zajistit územní vymezení a ochranu koridorů a ploch konkrétních záměrů protipovodňových opatření v souladu s Plány oblastí povodí Moravy a Dyje na úrovni ÚPD dotčených obcí formou veřejně prospěšné stavby a opatření. Záměry a jejich územní ochrana jsou závaznými pro územně plánovací činnost dotčených obcí.

*(k bodům 56a-56b)*

Na základě stanoviska Ministerstva zemědělství je v Aktualizaci ZÚR nově doplněna a potvrzena závaznost dokumentu Plán rozvoje vodovodů a kanalizací Zlínského kraje. Závaznost tohoto dokumentu pro rozhodování o řešení zásobování vodou je v Aktualizaci ZÚR zakotvena v zásadách pro rozhodování o změnách v území. Úkolem pro územní plánování definovaným v Aktualizaci ZÚR je uloženo zajistit územní vymezení a ochranu koridorů a ploch konkrétních záměrů pro zásobování vodou v souladu s Plánem rozvoje vodovodů a kanalizací Zlínského kraje na úrovni ÚPD dotčených obcí formou veřejně prospěšné stavby. Záměry a jejich územní ochrana jsou závaznými pro územně plánovací činnost dotčených obcí.

Název podkapitoly 4.4.2 je terminologicky upraven v souladu s PÚR ČR 2008, nově zní Elektroenergetika.

*(k bodům 57-58)*

**Koridor územní rezervy VVN a TR 110/22 kV Uherský Brod – Strání (– Slovensko)** je v souladu s Usnesením Rady Zlínského kraje 0449/R12/10 v aktualizovaných ZÚR vypuštěn. Důvodem jsou doposud shromážděné informace od potencionálního investora (E.ON), který zvažuje realizaci tohoto záměru až v rámci velmi dlouhodobého výhledu. Současně slovenská strana dle nejnovějších informací neuvažuje s vedením Bošáca – hranice SR/ČR. V režimu územní rezervy nelze stavbu ani umístit ani povolit. Tím vznikne nový, prozatím časově neohrazený prostor pro důkladné prověření potřebnosti tohoto záměru, formou analytických i dalších podrobných územně plánovacích podkladů (tj. územní studie, aktualizace Územně energetické koncepce ZK, a.j.), jejichž zpracování zajistí odbor územního plánování a stavebního řádu a odbor životního prostředí a zemědělství Krajského úřadu Zlínského kraje. Po zhodnocení všech zpracovaných dokumentů či dalších relevantních expertíz, po jejich projednání s veřejností a s příslušnými samosprávami bude možné se k tomuto záměru výhledově vrátit či naopak tento záměr opustit.

Název další podkapitoly je rovněž terminologicky upraven v souladu s PÚR ČR 2008, nově zní Plynárenství.

*(k bodu 59-60)*

Koridor VTL plynovodu „VTL obchvat Vsetína“ (VPS – P05) je v aktualizovaných ZÚR vypuštěn. Důvodem je zahájení realizace stavby.

#### B.4.5 PLOCHY PRO VÝROBU

(k bodům 61-62)

Plochy pro výrobu zůstávají beze změny.

#### B.4.6. PLOCHY PRO TĚŽBU NEROSTNÝCH SUROVIN

(k bodům 63-64)

Plochy pro těžbu nerostných surovin zůstávají beze změny.

#### B.4.7 PLOCHY A KORIDORY ÚZEMNÍHO SYSTÉMU EKOLOGICKÉ STABILITY

(k bodům 65-67)

V rámci aktualizace ZÚR bylo prověřeno vedení nadregionálního biokoridoru NRBK 144 Jezernice – Hukvaldy (označeno PU16 včetně regionálního biocentra PU87) v návaznosti na území Moravskoslezského kraje s následujícími zjištěními a závěry.

ZÚR Zlínského kraje vymezily nadregionální biokoridor č. 144 (PU16) v blízkosti hranic Zlínského a Moravskoslezského kraje v souladu s platným ÚTP pro nadregionální a regionální ÚSES ČR (MMR, 1996, platnost od 1.7.1997). Následně zpracované a vydané ZÚR Moravskoslezského kraje tento biokoridor nevymezily, aniž by nevymezení tohoto biokoridoru zdůvodnily. Naopak v „Odůvodnění ZÚR MSK“ (příloha č.3 opatření obecné povahy ZÚR MSK) konstatovaly mylný závěr, že „Návrh vymezení nadregionálního ÚSES na území Moravskoslezského kraje v rámci ZÚR MSK respektuje návaznost prvků ÚSES na území sousedních krajů a Slovenska. Konkrétně se jedná o následující NRBK: .... NRBK K 144 (mezofilní hájová/mezofilní bučinná osa) ...“.

Aktualizace ZÚR ponechává vymezení krátkého úseku NRBK č. 144 (PU16) severně od sídel Perná a Lešná, včetně vloženého regionálního biocentra č. 151 (Háj, PU87), a to minimálně do doby, než bude ze strany MŽP upřesněno vymezení všech nadregionálních biokoridorů na území ČR (předpoklad – rok 2013). Následující Aktualizace ZÚR Zlínského a Moravskoslezského kraje převezmou toto řešení.

Aktualizované ZÚR v grafické části dokumentace – výkres A.2 zpřesňují a aktualizují územní vymezení regionálního biokoridoru RBK 1582 Hrabůvka – Na Horách (VPO - PU 160) dle požadavku města Otrokovic v souladu s pozemkovými úpravami. Navržená úprava trasy regionálního biokoridoru č. 1582 Hrabůvka – Na Horách vhodně využívá zbytků trvalé vegetace podél mezí a drobných vodních toků a oddaluje biokoridor od silnice R55 na východním okraji Otrokovic. Rovněž z hlediska možností minimalizovat střet regionálního biokoridoru s navrženým koridorem pro záměr PK04 (kapacitní silnice) je tato východní trasa biokoridoru příznivější. Z hlediska požadavků na koordinaci územně plánovací činnosti obcí je územní vymezení aktualizovaného koridoru ÚSES rozšířeno i na území sousední obce a k.ú Tečovice tak, aby při detailním řešení a územním vymezení nebyl vyloučen případný zásah do okrajové části sousedního k.ú.

## B.4.8 ÚZEMÍ SPECIÁLNÍCH ZÁJMŮ

Název kapitoly 4.8.1 se mění v souladu s novým usnesením vlády k problematice průplavního spojení Dunaj – Odra – Labe.

*(k bodům 68-69)*

Problematika průplavního spojení dle UV č. 929/2009 Sb., o Politice územního rozvoje České republiky 2008, článek IV., bod 5. a jeho územní ochrany je v současné době řešena Usnesením vlády ČR č. 49/2011 Sb., k prověření potřebnosti průplavního spojení Dunaj – Odra – Labe, kde se v článku II. bodu 2. konstatuje následující: vláda souhlasí „s pokračováním územní ochrany koridoru průplavního spojení Dunaj – Odra – Labe formou územní rezervy v územně plánovacích dokumentacích do doby rozhodnutí vlády o dalším postupu v souladu s usnesením vlády ze dne 24. května 2010 č. 368, k návrhu způsobu další územní ochrany koridoru průplavního spojení Dunaj .- Odra – Labe.“.

*(k bodům 70-72)*

V souladu s dokumentem „Generel území chráněných pro akumulaci povrchových vod“ je upraven počet a rozsah hájených území chráněných pro akumulaci povrchových vod. Na území Zlínského kraje je nadále sledována územní ochrana pouze dvou lokalit, a to Rajnochovice na Juhyni a Vlachovice na Vlárě. Obě lokality představují pro Zlínský kraj do budoucnosti potenciál možného využití pro akumulaci povrchových vod. V současné době není zpracován žádný podklad, který by vyhodnotil potřebu územní ochrany některé z dalších lokalit. Z tohoto důvodu jsou zbývající lokality – území chráněných pro akumulaci povrchových vod v aktualizovaných ZÚR vypuštěny. Vypuštěn je i bod (71) - společná ochrana nádrží Záhorovice a Vlachovice, který se vypuštěním jedné z uvedených nádrží stal bezpředmětný. Dále byl vypuštěn i odkaz na Směrný vodohospodářský plán (SVP), jehož platnost skončila v roce 2010 schválením plánů oblastí povodí. Současně je v souladu s §28a zákona č. 254/2001 Sb., o vodách a o změně některých zákonů ve znění pozdějších předpisů terminologicky upraven název, a to: „území chráněné pro akumulaci povrchových vod“).

*(k bodům 73-74)*

Plochy pro ochranu pohledových horizontů nadmístního významu zůstávají beze změny.

## B.5 OCHRANA A ROZVOJ PŘÍRODNÍCH, KULTURNÍCH A CIVILIZAČNÍCH HODNOT

*(k bodům 75-80)*

Celá kapitola zůstává beze změny. Návrh aktualizace ZÚR ZK nemá negativní dopady na území krajiny sledované památkovou péčí (Zděchovsko, Hostýnsko).

## B.6 CÍLOVÉ CHARAKTERISTIKY KRAJINY

*(k bodům 81-83)*

V souvislosti se vznikem samostatné obce Želechovice nad Dřevnicí je tato obec doplněna v bodě (81) tabulce b), a to v souladu s grafickou částí výkresem A.3 do krajinného celku Zlínsko, krajinného prostoru 8.1 Zlín a krajinného prostoru 8.6 Paseky.

## B.7. VEŘEJNĚ PROSPĚŠNÉ STAVBY A OPATŘENÍ

*(k bodu 84 )*

V tabulce veřejně prospěšných staveb je v části silnice a železnice aktualizováno terminologické pojetí, které respektuje užívanou terminologii v PÚR ČR 2008.

U záměru PK03 je v souladu s grafickou částí výkresem A.2 a A.4 platné ZÚR doplněn úsek na k.ú. Pozdřechov, který byl v původním textu nedopatřením opomenut.

Koridor ŽD1, podchycený v PÚR ČR 2008, je v úseku Vizovice - stávající trať č. 280 (Hranice na Moravě – Horní Lideč – hranice ČR/SR – Púchov) v aktualizovaných ZÚR nově vymezen jako územní rezerva pro prodloužení tratě č. 331 Vizovice – Valašská Polanka s napojením na trať č. 280. Původně sledovaný úsek Vizovice – Valašská Polanka je jako veřejně prospěšná stavba v aktualizovaných ZÚR vypuštěn. Důvodem jsou dosud nedostatečně prověřené územní podmínky průchodnosti územím v úseku Vizovice – oblast Valašské Polanky a poloha vhodného napojení na stávající trať č. 280. To bude prověřeno územní studií, kterou vymezují aktualizované ZÚR.

*(k bodům 85-86)*

V tabulce veřejně prospěšných staveb je v částech elektrické vedení a plynovody aktualizováno pouze terminologické pojetí, které respektuje užívanou terminologii v PÚR ČR 2008.

Původně sledovaná veřejně prospěšná stavba P05 je v aktualizovaných ZÚR z důvodů již zahájené realizace vypuštěna.

V tabulce veřejně prospěšných staveb je v části produktovody aktualizováno pouze terminologické pojetí, které respektuje užívanou terminologii v PÚR ČR 2008.

### B.7.1.3 PROTIPOVODŇOVÁ OCHRANA

*(k bodu 87) - vypuštěn*

Kapitola 7.1.3 a bod (87) - plochy a koridory veřejně prospěšných staveb a opatření pro protipovodňovou ochranu jsou v aktualizovaných ZÚR vypuštěny. Záměry protipovodňové ochrany jsou v souladu se zákonem č. 254/2001 Sb., o vodách a o změně některých zákonů (vodní zákon) ve znění pozdějších předpisů řešeny samostatnými dokumenty; Plán oblasti povodí Moravy a Plán oblasti povodí Dyje, které jsou schváleny Zastupitelstvem Zlínského kraje a jejich závazné části vydané nařízením kraje. Závaznost těchto dokumentů pro komplexní řešení protipovodňového systému je zakotvena v zásadách pro rozhodování o změnách v území v Aktualizaci ZÚR. Úkolem pro územní plánování definovaným v Aktualizaci ZÚR je uložením zajistit územní vymezení a ochranu koridorů a ploch konkrétních záměrů protipovodňových opatření v souladu s Plány oblastí povodní Moravy a Dyje na úrovni ÚPD dotčených obcí formou veřejně prospěšné stavby a opatření. Záměry a jejich územní ochrana jsou závaznými pro územně plánovací činnost dotčených obcí.

*(k bodu 88)*

Územní vymezení regionálního biokoridoru 1582 Hrabůvka – Na Horách (VPO – PU160) je rozšířeno i na území sousední obce a k.ú Tečovice tak, aby při detailním řešení a územním vymezení nebyl vyloučen případný zásah do okrajové části sousedního k.ú.

U záměru PU158 bylo doplněno dotčené katastrální území Tučapy u Holešova a u záměru PU171 bylo doplněno dotčené katastrální území Lužkovice, a to v souladu s grafickou částí výkresem A.2 a A.4 platných ZÚR, z důvodu jejich opomenutí v původním textu.

## **B.8. POŽADAVKY NA KOORDINACI ÚZEMNĚ PLÁNOVACÍ ČINNOSTI OBCÍ**

*(k bodům 89-92)*

V souladu s aktualizací ploch a koridorů veřejně prospěšných staveb a opatření a územních rezerv je aktualizována i tabulka požadavků na koordinaci veřejně prospěšných staveb a opatření v území uvedených ORP a dotčených obcí, které jsou v koordinaci s aktualizací územního vymezení ploch a koridorů doplněny nebo vypuštěny. Názvy obcí, které byly nedopatřením uváděny v názvech k.ú, byly opraveny. Terminologicky, v souladu s vodním zákonem, jsou upraveny i názvy ploch vhodných pro akumulaci povrchových vod jako „území vhodné pro akumulaci povrchových vod“.

V souvislosti s úpravou územního vymezení regionálního biokoridoru 1582 Hrabůvka – Na Horách (VPO – PU160) je pro obec a k.ú. Tečovice (ORP Zlín) doplněn požadavek na případnou koordinaci navrhovaného VPO v ÚPD obce.

V souvislosti se vznikem samostatné obce Želechovice nad Dřevnicí je doplněn poslední řádek tabulky s průmětem příslušných veřejně prospěšných staveb a opatření, u kterých je uplatněn požadavek na koordinaci v územně plánovací činnosti.

## **B.9. PLOCHY A KORIDORY PRO ÚZEMNÍ STUDII A REGULAČNÍ PLÁN**

*(k bodům 93-94)*

V aktualizovaných ZÚR se vypouští čtyři územní studie, jejichž pořízení včetně projednání s MŽP a ostatními dotčenými orgány bylo ukončeno v době zpracování aktualizace ZÚR a není tedy důvod, aby byly nadále obsahem ZÚR:

- 3. Rozvoj kombinované dopravy a logistiky na území Zlínského kraje ve vztahu k rozvojovým potenciálům a předpokladům území,
- 5. Rekreační oblast Luhačovice – Pozlovice,
- 6. Rozvoj rekreace v širším prostoru Baťova kanálu,
- 8. Řešení problematiky poutního místa Sv. Hostýn.

Aktualizované ZÚR upravují územní vymezení a název územní studie č. 2 „Řešení koridoru železnice Vizovice – trať č. 280“. Požadavek na její pořízení vyplývá z dosud nedostatečně prověřených územních podmínek možné průchodnosti nové tratě v úseku Vizovice – oblast Valašské Polanky a poloha vhodného napojení na stávající trať č. 280. Územní studie podrobně prověří podmínky pro vedení koridoru s návazností na stávající trať č. 280 jako podklad pro aktualizaci ZÚR, případně pro možné zpřesnění koridoru.

Aktualizované ZÚR vymezují novou územní studii č. 12 „Prověření elektrického vedení VVN 400kV Otrokovice – Vizovice – Střelná – hranice ČR/SR“. Požadavek na pořízení územní studie vyplývá z dosud neprověřených územních podmínek a dopadů navrhovaného koridoru na rozvoj území a ochranu jeho hodnot. Předmětem územní studie současně bude zajištění podmínek pro možnou stabi-



lizaci koridoru vedení VVN na území Zlínského kraje v koordinaci a návaznosti na vedení VVN na území Trenčianského kraje. Územní studie vymezená v rozsahu ORP Holešov, Luhačovice, Otrokovice, Valašské Klobouky, Vizovice, Vsetín a Zlín umožní vyhodnocení územních dopadů a nároků navrhovaného záměru a jeho variant v dostatečném územním přesahu a širších souvislostech. V současné době je zpracovávána územně technická studie pro vedení VVN 400 kV, pořizovaná společností ČEPS, a.s, která bude pro územní studii jedním z významných podkladů.

Aktualizované ZÚR upravují termíny pro zpracování územních studií a jejich vklad do evidence územně plánovací činnosti. Jedním z důvodů je dosud nestabilizovaná trasa rychlostní silnice R49 v úseku Lípa – Pozdřechov – hranice ČR/SR (projektová dokumentace ve variantách), jejíž výsledná poloha a vedení je určující pro další rozvoj a funkční využití dotčeného i širšího prostoru. Tento záměr a stavba zásadním způsobem ovlivňuje i umístění a stabilizaci dalších přímo i nepřímo souvisejících záměrů. V ostatních případech není prověření a zpracování dané problematiky v nejbližším období aktuální. Pořízení příslušných územních studií bude předmětem dalších navazujících období.

*(k bodům 95 – 96)*

Návrh regulačního plánu byl zpracován a podle stavebního zákona projednán s dotčenými orgány. Na základě stanovisek dotčených orgánů uplatněných ke společnému jednání byl návrh regulačního plánu upraven. Vzhledem k tomu, že většinu dohodnutých záměrů je možné zapracovat do v současné době pořizovaných územních plánů dotčených obcí, bylo po dohodě s dotčenými obcemi pořízení regulačního plánu zastaveno. Pořízení regulačního plánu se z uvedeného důvodu ze ZÚR ZK vypouští.

## **B.10 POČET LISTŮ A VÝKRESŮ ZÁSAD ÚZEMNÍHO ROZVOJE**

*(k bodům 97 – 98)*

Článek (97) je aktualizován dle aktuálního počtu stran textu včetně tabulek a grafických schémat ZÚR ZK před jejich vydáním. Po vydání bude počet stran v aktualizovaných ZÚR ZK upraven dle jejich skutečného počtu.

## C. KVALIFIKOVANÝ ODHAD ZÁBORŮ PŮDNÍHO FONDU

Aktualizace kvalifikovaného odhadu záborů půdního fondu vychází z upřesněných a aktualizovaných záměrů na využití území zpracované aktualizace ZÚR Zlínského kraje. Způsob zpracování odpovídá právní, legislativní a obsahové formě zpracované dle zákona č. 183/2006 Sb. ve znění pozdějších předpisů.

Odhad záborů půdního fondu je zpracován v souladu s § 5, zákona č. 334/1992 Sb., přílohou č. 3 k vyhlášce č. 13/1994 Sb. a s respektováním metodického pokynu MŽP ČR ze dne 1.10.1996 č.j. OOLP/1067/96. Odhad záborů půdy u záměrů aktualizovaných ZÚR je proveden v souladu s Vyhláškou č. 48/2011 Sb., o stanovení třídy ochrany. Rozsah a přesnost vyhodnocení odpovídá měřítku zpracování Aktualizace ZÚR Zlínského kraje.

Vyhodnocení záborů půdy je v souladu se „Zprávou o uplatňování Zásad územního rozvoje Zlínského kraje v uplynulém období 2008 – 2010“ (Krajský úřad Zlínského kraje, září 2010) aktualizováno u následujících záměrů na využití území.

### C.1 VYHODNOCENÍ PLOCH A KORIDORŮ PRO DOPRAVU

- **Koridor tratě č. 331** Otrokovice – Zlín – Vizovice s prodloužením v úseku Vizovice – Valašská Polanka s napojením na trať č. 280 (kód VPS - Z01) je v aktualizaci ZÚR Zlínského kraje upřesněn a vymezen jako veřejně prospěšná stavba pouze v úseku Otrokovice – Zlín – Vizovice. Úsek Vizovice – Valašská Polanka s napojením na trať č. 280 je aktualizací ZÚR Zlínského kraje převeden z návrhu do územní rezervy. Z hlediska záborů půdy není úsek územní rezervy v aktualizaci ZÚR Zlínského kraje vyhodnocen. Oproti původnímu vyhodnocení dochází ke zmenšení celkového předpokládaného záboru.

### C.2 VYHODNOCENÍ PLOCH A KORIDORŮ PROTIPOVODŇOVÉ OCHRANY

- Návrhy ploch suchých vodních nádrží (PN01 – PN22) a ochranných valů (PV01 – PV59) jsou v souladu se „Zprávou o uplatňování Zásad územního rozvoje Zlínského kraje v uplynulém období 2008 – 2010“ v Aktualizaci ZÚR vypuštěny a nejsou z hlediska záborů půdy hodnoceny.

### C.6 VYHODNOCENÍ PLOCH A KORIDORŮ NADREGIONÁLNÍHO A REGIONÁLNÍHO ÚSES

- Regionální biokoridor RBK 1582 Hrabůvka – Na Horách (ozn. PU160) je dle požadavku města Otrokovice územně upřesněn v souladu s pozemkovými úpravami. Nově vymezený úsek biokoridoru je předmětem aktualizace vyhodnocení záborů půdy.

### C.8 SOUHRNNÝ PŘEHLED KVALIFIKOVANÉHO ODHADU ZÁBORŮ PUPFL A ZPF

Odhad záborů půdy u jednotlivých záměrů aktualizovaných v ZÚR je proveden v souladu s Vyhláškou č. 48/2011 Sb., o stanovení tříd ochrany, platnou od 1.3.2011.

V aktualizovaných ZÚR nejsou navrhovány nové záměry, pouze u záměru Z01 je část úseku převedena do územní rezervy a koridor regionálního ÚSES PU160 je v souladu s pozemkovými úpravami korigován ve svém územním vymezení. Aktualizovaný odhad záborů půdy je pro tyto dva záměry znázorněn v tab. 2. (odhad záborů u aktualizovaných záměrů je proveden v barvě černé, záměry, které jsou v Aktualizaci ZÚR ponechány oproti vydaným ZÚR ZK beze změny, jsou pro komplexnost a možnou aktualizaci souhrnných údajů evidovány v tab. č. 2 v barvě písma šedé).

Aktualizované vyhodnocení celkového záborů půdy s průmětem aktualizovaných změn je uvedeno v následující Tab. 1 Přehledná tabulka předpokládaného záboru půdy.

**Tab. 1 Přehledná tabulka kvalifikovaného odhadu záboru půdy - celkem**

Plochy a koridory hodnocených záměrů	Předpokládaný zábor celkem (ha)	PUPFL zábor (ha)	ZPF zábor			Ostatní plochy (ha)
			celkem (ha)	v I. a II. třídě ochrany (ha)	(% z celk. záboru)	
DOPRAVA	3 994,4	441,7	3 417,8	2 757,6	69,0	304,9
VÝROBA <sup>1</sup>	272,3	0,0	98,5	98,5	36,1	173,8
TĚŽBA	101,4	0,0	101,4	78,4	77,3	489,3
NR ÚSES, R ÚSES	36 573,7	0	7 054,0	2 114,6	5,8	29 493,9
<b>CELKEM</b>	<b>40 941,8</b>	<b>441,7</b>	<b>10 671,7</b>	<b>3 529,4</b>	<b>8,6</b>	<b>29493,9</b>

<sup>1</sup> Údaje kvalifikovaného odhadu záboru zobrazené v šedé barvě zůstávají oproti vydaným ZÚR beze změny

Tab. č. 2 Souhrnný kvalifikovaný odhad záboru půdy

Seznam posuzovaných záměrů - VPS	Koridor stavby		Orientační zábor								
	celková výměra	předpokládaný zábor	PUPFL			ZPF			ZPF v I. a II. třídě ochrany		ostatní plocha
			výměra		předpokládaný zábor	výměra		předpokládaný zábor	výměra		předpokládaný zábor
			ha	ha	% celkové výměry	ha	ha	% celkové výměry	ha	ha	ha
<b>silnice s předpokládaným zábořem 35%</b>											
.PK01-rychlostní silnice R49; Hulín - Střelná <sup>2</sup>	3077,8	1077,2	697,6	244,2	22,7	2380,4	833,1	77,3	682,0	238,7	0,0
.PK02-rychlostní silnice R55; Otrokovice - Napajedla - Polešovice	1074,1	375,9	3,4	1,2	0,3	1025,2	358,8	95,4	433,4	151,7	45,5
.PK03.1-silnice I/35 (Palačov -) Lešná - Valašské Meziříčí	76,6	26,8	1,3	0,5	1,7	66,7	23,3	87,1	50,8	17,8	8,6
<b>silnice s předpokládaným zábořem 45%</b>											
.PK03.2-silnice I/57 Valašské Meziříčí - Pozdřechov	1039,7	467,9	209,9	94,5	20,2	803,8	361,7	77,3	254,8	114,7	26,0
.PK06-silnice I/35 Valašské Meziříčí - Rožnov p. Radhoštěm	463,4	208,5	23,5	10,6	5,1	435,0	195,8	93,9	88,6	39,9	4,9
.PK08-silnice I/50 Starý Hrozenkov, obchvat	137,2	61,7	17,4	7,8	12,7	117,9	53,1	85,9	35,4	15,9	1,9
<b>silnice s předpokládaným zábořem 55%</b>											
.PK04- kapacitní silnice, Otrokovice (R55) - Zlín Nivy	711,7	391,4	3,6	2,0	0,5	706,9	388,8	99,3	420,8	231,4	1,2
.PK07-silnice I/50 Kožušice, obchvat	12,6	6,9	0,0	0,0	0,0	12,6	6,9	100,0	3,6	2,0	0,0
.PK09-silnice I/55 Ostrožská Nová Ves - Uherský Ostroh, obchvat	227,2	125,0	0,0	0,0	0,0	226,4	124,5	99,6	25,6	14,1	0,8
.PK10-silnice I/55, I/50, II/498 Kunovice, obchvat	82,0	45,1	0,0	0,0	0,0	82,0	45,1	100,0	75,3	41,4	0,0
.PK11-silnice I/57 Valašské Klobouky, obchvat	65,7	36,1	4,2	2,3	6,4	60,6	33,3	92,2	8,7	4,8	0,9
.PK12-silnice I/57 Brumov - Bylnice, obchvat	92,8	51,0	0,0	0,0	0,0	90,6	49,8	97,6	15,9	8,7	2,2
.PK13-silnice I/69 Jasenná - Syrákov - Liptál, stoupací pruhy	118,3	65,1	31,8	17,5	26,9	80,2	44,1	67,8	0,0	0,0	6,3
.PK14-silnice I/69 Lutoniny, obchvat	16,5	9,1	0,2	0,1	1,2	16,3	9,0	98,8	0,0	0,0	0,0
.PK15-silnice II/150 Bystřice pod Hostýnem - Poličná	510,3	280,7	10,4	5,7	2,0	498,5	274,2	97,7	174,8	96,1	1,4
.PK16-silnice II/150 Křtomil, obchvat	31,8	17,5	0,6	0,3	1,9	31,1	17,1	97,8	31,0	17,1	0,1
.PK17-silnice II/497 Uherské Hradiště - připojení	86,4	47,5	0,0	0,0	0,0	85,3	46,9	98,7	41,4	22,8	1,1
.PK18-silnice II/432 Kroměříž, obchvat	90,9	50,0	2,8	1,5	3,1	84,4	46,4	92,8	16,4	9,0	3,7
.PK19 silnice II/490 Zlín - přivaděč na R49, zkapacitnění	105,1	57,8	13,2	7,3	12,6	88,3	48,6	84,0	60,7	33,4	3,6
.PK20-silnice II/490 Holešov - přivaděč na R49	74,1	40,8	0,0	0,0	0,0	72,1	39,7	97,3	70,1	38,6	2,0
.PK21-silnice II/490 Nivnice (Linea) - narovnání	13,5	7,4	0,0	0,0	0,0	13,3	7,3	98,5	12,4	6,8	0,1

<sup>2</sup> Údaje kvalifikovaného odhadu záboru zobrazené v šedé barvě zůstávají oproti vydaným ZÚR beze změny.

Seznam posuzovaných záměrů - VPS	Koridor stavby		Orientační zábor								
	celková výměra	předpokládaný zábor	PUPFL			ZPF			ZPF v I. a II. třídě ochrany		ostatní plocha
			výměra	předpokládaný zábor		výměra	předpokládaný zábor		výměra	předpokláda- ný zábor	výměra
				ha	% celkové výměry		ha	% celkové výměry			
	ha	ha	ha	ha		ha	ha		ha	ha	ha
.PK22-silnice II/490 Uherský Brod, JV obchvat	43,6	24,0	0,0	0,0	0,0	43,5	23,9	99,8	30,3	16,7	0,1
.PK23-silnice II/490 Újezdec, obchvat	26,6	14,6	0,0	0,0	0,0	26,6	14,6	100,0	10,3	5,7	0,0
.PK24-silnice II/492 Luhačovice, JV obchvat	185,8	102,2	69,2	38,1	37,2	116,6	64,1	62,8	23,8	13,1	0,0
.PK25-silnice II/493 Pozlovice, směrová úprava	9,5	5,2	7,8	4,3	82,1	0,8	0,4	8,4	0,0	0,0	0,9
.PK26-silnice II/495 Uherský Brod, napoj.í na obchvat II/490	10,1	5,6	0,0	0,0	0,0	10,1	5,6	100,0	6,5	3,6	0,0
.PK27-silnice II/495 Nezdenice - Záhorovice, spojka	12,6	6,9	0,0	0,0	0,0	12,6	6,9	100,0	2,4	1,3	0,0
.PK28-silnice II/495 Záhorovice, obchvat	34,2	18,8	0,0	0,0	0,0	34,1	18,8	99,7	0,6	0,3	0,0
.PK29-silnice II/495 Bojkovice - Pitín, obchvat	150,3	82,7	6,2	3,4	4,1	138,2	76,0	91,9	30,4	16,7	5,9
.PK30-silnice II/495 Šumice, obchvat	59,5	32,7	0,0	0,0	0,0	59,5	32,7	100,0	6,2	3,4	0,0
.PK31-silnice II/495 Hrádek na Vlárské Dráze, obchvat	52,3	28,8	0,0	0,0	0,0	52,3	28,8	100,0	0,0	0,0	0,0
.PK32-silnice II/498, II/490 obchvat Dolní Němčí	74,1	40,8	0,0	0,0	0,0	71,8	39,5	96,9	41,9	23,0	2,3
.PK33-silnice II/498 Hluk, obchvat	58,1	32,0	0,0	0,0	0,0	58,1	32,0	100,0	25,6	14,1	0,0
<b>Mezisoučet - silnice</b>	<b>8824,4</b>	<b>3843,7</b>	<b>1103,1</b>	<b>441,3</b>	<b>11,5</b>	<b>7601,8</b>	<b>3350,8</b>	<b>87,2</b>	<b>2679,7</b>	<b>1202,8</b>	<b>119,5</b>
<b>železnice s předpokládaným zábořem 45%</b>											
<b>Z01- Otrokovice - Vizovice</b>	<b>281,6</b>	<b>126,7</b>	<b>0,9</b>	<b>0,4</b>	<b>0,3</b>	<b>95,4</b>	<b>42,1</b>	<b>33,9</b>	<b>76,0</b>	<b>34,2</b>	<b>185,4</b>
.Z02-(Bezměrov -) Hulín, modernizace	22,6	10,2	0,0	0,0	0,0	22,6	10,2	100,0	1,9	0,9	0,0
<b>Mezisoučet - železnice</b>	<b>304,2</b>	<b>136,9</b>	<b>0,9</b>	<b>0,4</b>	<b>0,3</b>	<b>118,0</b>	<b>53,1</b>	<b>33,8</b>	<b>77,9</b>	<b>35,1</b>	<b>185,4</b>
<b>letišť, výroba, těžba s předpokládaným zábořem 100%</b>											
.L02-Vnitrostátní letiště Poličná - Choryně u Valašského Meziříčí	13,9	13,9	0,0	0,0	0,0	13,9	13,9	100,0	0,0	0,0	0,0
.Plocha pro výrobu - Letiště Holešov	272,3	272,3	0,0	0,0	0,0	98,5	98,5	36,2	98,5	98,5	173,8
.Plocha pro těžbu - Polešovice	25,3	25,3	0,0	0,0	0,0	25,3	25,3	100,0	4,3	4,3	0,0
.Plocha pro těžbu 1 - Napajedla	39,5	39,5	0,0	0,0	0,0	39,5	39,5	100,0	37,5	37,5	0,0
.Plocha pro těžbu 2 - Napajedla	36,6	36,6	0,0	0,0	0,0	36,6	36,6	100,0	36,6	36,6	0,0
<b>Mezisoučet - letiště, výroba, těžba</b>	<b>387,6</b>	<b>387,6</b>	<b>0,0</b>	<b>0,0</b>	<b>0,0</b>	<b>213,8</b>	<b>213,8</b>	<b>55,2</b>	<b>176,9</b>	<b>176,9</b>	<b>173,8</b>
<b>Nadregionální ÚSES s předpokládaným zábořem 100%</b>											
.PU01 93-Ždánický les	99,3	99,3	0,0	0,0	0,0	9,5	9,5	9,6	7,4	7,4	89,8
.PU02 94-Buchlovské lesy	2724,4	2724,4	0,0	0,0	0,0	57,3	57,3	2,1	26,1	26,1	2667,1
.PU03 95-Hluboček	1492,8	1492,8	0,0	0,0	0,0	502,3	502,3	33,6	4,6	4,6	990,5
.PU04 96-Kostecké poleš	929,3	929,3	0,0	0,0	0,0	39,8	39,8	4,3	0,4	0,4	889,5
.PU05 99-Javořina	1951,5	1951,5	0,0	0,0	0,0	122,0	122,0	6,3	2,0	2,0	1829,5
.PU06 100-Spálený	1329,9	1329,9	0,0	0,0	0,0	114,8	114,8	8,6	0,0	0,0	1215,1

Seznam posuzovaných záměrů - VPS	Koridor stavby		Orientační zábor								
	celková výměra	předpokládaný zábor	PUPFL			ZPF			ZPF v I. a II. třídě ochrany		ostatní plocha
			výměra	předpokládaný zábor		výměra	předpokládaný zábor		výměra	předpokláda- ný zábor	výměra
				ha	% celkové výměry		ha	% celkové výměry			
	ha	ha	ha	ha		ha	ha		ha	ha	ha
.PU07 101-Kelčský Javorník	1556,0	1556,0	0,0	0,0	0,0	3,8	3,8	0,2	0,0	0,0	1552,2
.PU08 102-Makýta	1428,4	1428,4	0,0	0,0	0,0	107,7	107,7	7,5	0,0	0,0	1320,7
.PU09 103-Radhošť - Kněhyně	493,4	493,4	0,0	0,0	0,0	0,1	0,1	0,0	0,0	0,0	493,3
.PU10 104-Chropyňský luh	790,3	790,3	0,0	0,0	0,0	426,9	426,9	54,0	154,4	154,4	363,4
.PU11 134-Buchlovské lesy - K 132	432,7	432,7	0,0	0,0	0,0	156,1	156,1	36,1	53,6	53,6	276,6
.PU12 137-Buchlovské Lesy – Ždánický les	163,1	163,1	0,0	0,0	0,0	0,4	0,4	0,2	0,4	0,4	162,7
.PU13 141-Buchlovské lesy - Spálený	1221,5	1221,5	0,0	0,0	0,0	275,2	275,2	22,5	53,7	53,7	946,3
.PU14 142-Chropyňský luh - Soutok	2060,2	2060,2	0,0	0,0	0,0	1324,7	1324,7	64,3	895,8	895,8	735,5
.PU15 143-Chropyňský luh – Oderská niva	27,0	27,0	0,0	0,0	0,0	1,0	1,0	3,7	9,1	9,1	26,0
.PU16 144-Jezernice - Hukvaldy	60,9	60,9	0,0	0,0	0,0	46,9	46,9	77,0	0,2	0,2	14,0
.PU17 145-Radhošť - Kněhyně - K 144	239,2	239,2	0,0	0,0	0,0	6,0	6,0	2,5	0,0	0,0	233,2
.PU18 146-Radhošť - Kněhyně - K 147	512,7	512,7	0,0	0,0	0,0	38,9	38,9	7,6	0,0	0,0	473,8
.PU19 147-Makýta - hranice ČR	907,3	907,3	0,0	0,0	0,0	90,4	90,4	10,0	0,0	0,0	816,9
.PU20 148-Makýta - Spálený	593,0	593,0	0,0	0,0	0,0	31,9	31,9	5,4	0,0	0,0	561,1
.PU21 149-Kelčský Javorník - K 148	798,0	798,0	0,0	0,0	0,0	107,0	107,0	13,4	1,4	1,4	691,0
.PU22 150-Makýta - Javořina	1205,0	1205,0	0,0	0,0	0,0	205,1	205,1	17,0	2,1	2,1	999,9
.PU23 152-Kostelecké polesí - Hluboček	1497,2	1497,2	0,0	0,0	0,0	797,9	797,9	53,3	0,0	0,0	699,3
.PU24 154-Hluboček - Čertoryje	248,8	248,8	0,0	0,0	0,0	231,5	231,5	93,0	276,6	276,6	17,3
Mezisoučet - nadregionální ÚSES	22761,9	22761,9	0,0	0,0	0,0	4697,2	4697,2	20,6	1487,8	1487,8	18064,7
Regionální ÚSES s předpokládaným zábořem 100%											
.PU25 64-Mandlová	110,8	110,8	0,0	0,0	0,0	30,1	30,1	27,2	82,8	82,8	80,7
.PU26 65-Zlatný potok	32,5	32,5	0,0	0,0	0,0	0,0	0,0	0,0	0,0	0,0	32,5
.PU27 66-Bošačky	37,3	37,3	0,0	0,0	0,0	8,0	8,0	21,4	0,0	0,0	29,3
.PU28 67-Na Zárubě	43,2	43,2	0,0	0,0	0,0	0,0	0,0	0,0	0,0	0,0	43,2
.PU29 68-Pod Ochozem	30,7	30,7	0,0	0,0	0,0	0,0	0,0	0,0	0,0	0,0	30,7
.PU30 69-Hrabovčina	41,4	41,4	0,0	0,0	0,0	7,6	7,6	18,4	0,0	0,0	33,8
.PU31 70-Valy	48,4	48,4	0,0	0,0	0,0	3,6	3,6	7,4	1,2	1,2	44,8
.PU32 71-Hložiny	121,0	121,0	0,0	0,0	0,0	58,3	58,3	48,2	1,0	1,0	62,7
.PU33 72-Lipiny	39,3	39,3	0,0	0,0	0,0	5,8	5,8	14,8	0,0	0,0	33,5
.PU34 73-Vlčnovský háj	35,9	35,9	0,0	0,0	0,0	4,6	4,6	12,8	0,0	0,0	31,3
.PU35 74-Sv. Antoníněk	2,1	2,1	0,0	0,0	0,0	0,8	0,8	38,1	0,0	0,0	1,3
.PU36 75-Kobylí hlava	139,9	139,9	0,0	0,0	0,0	45,8	45,8	32,7	0,0	0,0	94,1

Seznam posuzovaných záměrů - VPS	Koridor stavby		Orientační zábor								
			PUPFL			ZPF			ZPF v I. a II. třídě ochrany		ostatní plocha
	celková výměra	předpokládaný zábor	výměra	předpokládaný zábor		výměra	předpokládaný zábor		výměra	předpokláda- ný zábor	výměra
	ha	ha	ha	ha	% celkové výměry	ha	ha	% celkové výměry	ha	ha	ha
.PU37 76-Jasenová	13,5	13,5	0,0	0,0	0,0	12,5	12,5	92,6	0,0	0,0	1,0
.PU38 82-Kolébky	37,7	37,7	0,0	0,0	0,0	37,7	37,7	100,0	0,0	0,0	0,0
.PU39 83-Předměstský les	67,6	67,6	0,0	0,0	0,0	3,2	3,2	4,7	0,0	0,0	64,4
.PU40 89-Matka	92,7	92,7	0,0	0,0	0,0	0,0	0,0	0,0	2,2	2,2	92,7
.PU41 90-Hluboké údolí	44,2	44,2	0,0	0,0	0,0	2,4	2,4	0,0	0,0	0,0	41,8
.PU42 91-Radošín	380,9	380,9	0,0	0,0	0,0	6,7	6,7	1,8	0,0	0,0	374,2
.PU43 92-Planá Hůra	79,0	79,0	0,0	0,0	0,0	0,2	0,2	0,3	0,0	0,0	78,8
.PU44 93-Hradisko	122,9	122,9	0,0	0,0	0,0	0,8	0,8	0,7	0,0	0,0	122,1
.PU45 94-Frňovské	143,4	143,4	0,0	0,0	0,0	2,1	2,1	1,5	0,0	0,0	141,3
.PU46 95-Hrabová	68,2	68,2	0,0	0,0	0,0	4,1	4,1	6,0	0,0	0,0	64,1
.PU47 96-Obětová	41,4	41,4	0,0	0,0	0,0	0,0	0,0	0,0	0,0	0,0	41,4
.PU48 97-Pod Slavickým kopcem	38,6	38,6	0,0	0,0	0,0	0,0	0,0	0,0	0,0	0,0	38,6
.PU49 98-Suchý vrch	43,3	43,3	0,0	0,0	0,0	0,0	0,0	0,0	0,0	0,0	43,3
.PU50 99-Zlínský les	42,4	42,4	0,0	0,0	0,0	0,4	0,4	0,9	0,0	0,0	42,0
.PU51 100-Oskerušný les	79,2	79,2	0,0	0,0	0,0	2,0	2,0	2,5	0,0	0,0	77,2
.PU52 101-Lapač	72,9	72,9	0,0	0,0	0,0	3,3	3,3	4,5	0,0	0,0	69,6
.PU53 102-Prusinky	91,4	91,4	0,0	0,0	0,0	11,1	11,1	12,1	0,4	0,4	80,3
.PU54 103-Pod Dubovou	87,1	87,1	0,0	0,0	0,0	67,3	67,3	77,3	3,5	3,5	19,8
.PU55 104-Kněžpolský les	61,4	61,4	0,0	0,0	0,0	11,0	11,0	17,9	62,9	62,9	50,4
.PU56 105-Popovice	66,8	66,8	0,0	0,0	0,0	10,2	10,2	15,3	11,0	11,0	56,6
.PU57 106-Zápověď	76,7	76,7	0,0	0,0	0,0	3,0	3,0	3,9	5,5	5,5	73,7
.PU58 107-Nedakonice	35,6	35,6	0,0	0,0	0,0	35,6	35,6	100,0	2,8	2,8	0,0
.PU59 108-Boršice	38,9	38,9	0,0	0,0	0,0	28,8	28,8	74,0	24,4	24,4	10,1
.PU60 109-Vršek	63,1	63,1	0,0	0,0	0,0	0,1	0,1	0,2	1,9	1,9	63,0
.PU61 110-Lužkovice	31,8	31,8	0,0	0,0	0,0	21,3	21,3	67,0	0,0	0,0	10,5
.PU62 111-Velá	43,3	43,3	0,0	0,0	0,0	0,0	0,0	0,0	3,9	3,9	43,3
.PU63 112-Solisko	39,6	39,6	0,0	0,0	0,0	0,0	0,0	0,0	0,0	0,0	39,6
.PU64 113-Držková - Humenec	27,4	27,4	0,0	0,0	0,0	0,0	0,0	0,0	0,0	0,0	27,4
.PU65 114-Kořeně	34,3	34,3	0,0	0,0	0,0	0,0	0,0	0,0	0,0	0,0	34,3
.PU66 115-Hodín - Jasenná	26,1	26,1	0,0	0,0	0,0	0,0	0,0	0,0	0,0	0,0	26,1
.PU67 116-U Kotka	54,1	54,1	0,0	0,0	0,0	0,0	0,0	0,0	0,0	0,0	54,1
.PU68 117-Tlumačovský les	97,6	97,6	0,0	0,0	0,0	2,0	2,0	2,0	0,0	0,0	95,6

Seznam posuzovaných záměrů - VPS	Koridor stavby		Orientační zábor								
	celková výměra	předpokládaný zábor	PUPFL			ZPF			ZPF v I. a II. třídě ochrany		ostatní plocha
			výměra	předpokládaný zábor		výměra	předpokládaný zábor		výměra	předpokláda- ný zábor	výměra
			ha	ha	% celkové výměry	ha	ha	% celkové výměry	ha	ha	ha
.PU69 118-Bělovský les	68,8	68,8	0,0	0,0	0,0	5,3	5,3	7,7	1,2	1,2	63,5
.PU70 119-Pod Kulou	65,9	65,9	0,0	0,0	0,0	2,0	2,0	3,0	2,9	2,9	63,9
.PU71 120-Hvězda	193,3	193,3	0,0	0,0	0,0	2,3	2,3	1,2	2,0	2,0	191,0
.PU72 121-Hrabůvka	64,7	64,7	0,0	0,0	0,0	3,7	3,7	5,7	0,3	0,3	61,0
.PU73 122-U Osílka	63,2	63,2	0,0	0,0	0,0	0,0	0,0	0,0	0,0	0,0	63,2
.PU74 123-Na Skále	35,3	35,3	0,0	0,0	0,0	8,9	8,9	25,2	0,0	0,0	26,4
.PU75 124-Lipina	63,3	63,3	0,0	0,0	0,0	37,7	37,7	59,6	0,0	0,0	25,6
.PU76 129-Adámky	56,0	56,0	0,0	0,0	0,0	23,6	23,6	42,1	1,3	1,3	32,4
.PU77 130-Kotlová - Solisko	263,8	263,8	0,0	0,0	0,0	24,9	24,9	9,4	1,9	1,9	238,9
.PU78 131-Leští - Raňkov	314,8	314,8	0,0	0,0	0,0	5,6	5,6	1,8	0,0	0,0	309,2
.PU79 132-Kluzov	78,2	78,2	0,0	0,0	0,0	54,6	54,6	69,8	0,0	0,0	23,6
.PU80 133-Střítež	56,5	56,5	0,0	0,0	0,0	48,5	48,5	85,8	0,0	0,0	8,0
.PU81 134-Kamenárka	48,7	48,7	0,0	0,0	0,0	0,0	0,0	0,0	0,5	0,5	48,7
.PU82 145-Kladnatá	69,8	69,8	0,0	0,0	0,0	7,2	7,2	10,3	0,0	0,0	62,6
.PU83 147-Velká Příčnica	74,1	74,1	0,0	0,0	0,0	1,2	1,2	1,6	2,8	2,8	72,9
.PU84 148-Chladná	67,4	67,4	0,0	0,0	0,0	0,9	0,9	1,3	0,0	0,0	66,5
.PU85 149-Drážky	48,9	48,9	0,0	0,0	0,0	19,9	19,9	40,7	0,0	0,0	29,0
.PU86 150-Obora	37,6	37,6	0,0	0,0	0,0	0,2	0,2	0,5	13,5	13,5	37,4
.PU87 151-Háj	24,4	24,4	0,0	0,0	0,0	0,0	0,0	0,0	0,0	0,0	24,4
.PU88 153-U Zámrsku	4,0	4,0	0,0	0,0	0,0	0,6	0,6	15,0	0,0	0,0	3,4
.PU89 154-Loučka	65,2	65,2	0,0	0,0	0,0	4,9	4,9	7,5	0,0	0,0	60,3
.PU90 160-Ochozy	79,8	79,8	0,0	0,0	0,0	0,7	0,7	0,9	0,0	0,0	79,1
.PU91 161-Pavelčena	94,9	94,9	0,0	0,0	0,0	0,0	0,0	0,0	0,0	0,0	94,9
.PU92 169-Razula	86,1	86,1	0,0	0,0	0,0	3,0	3,0	3,5	0,0	0,0	83,1
.PU93 181-Bystřička	66,2	66,2	0,0	0,0	0,0	0,0	0,0	0,0	0,0	0,0	66,2
.PU94 198-Zdravá voda	63,3	63,3	0,0	0,0	0,0	0,4	0,4	0,6	0,0	0,0	62,9
.PU95 344-Filena	915,6	915,6	0,0	0,0	0,0	78,8	78,8	8,6	0,2	0,2	836,8
.PU96 345-Cáb	960,3	960,3	0,0	0,0	0,0	6,8	6,8	0,7	34,6	34,6	953,5
.PU97 346-Jurů vrch	2056,3	2056,3	0,0	0,0	0,0	157,6	157,6	7,7	0,7	0,7	1898,7
.PU98 347-Nedašovské pastv	227,4	227,4	0,0	0,0	0,0	194,2	194,2	85,4	18,1	18,1	33,2
.PU99 361-Bradlo	488,7	488,7	0,0	0,0	0,0	0,0	0,0	0,0	24,0	24,0	488,7
.PU100 1533-Dlouhý háj	305,0	305,0	0,0	0,0	0,0	0,7	0,7	0,2	0,0	0,0	304,3



Seznam posuzovaných záměrů - VPS	Koridor stavby		Orientační zábor								
	celková výměra	předpokládaný zábor	PUPFL			ZPF			ZPF v I. a II. třídě ochrany		ostatní plocha
			výměra	předpokládaný zábor		výměra	předpokládaný zábor		výměra	předpokláda- ný zábor	výměra
				ha	% celkové výměry		ha	% celkové výměry			
	ha	ha	ha	ha		ha	ha		ha	ha	ha
.PU101 1534-Studený vrch	424,9	424,9	0,0	0,0	0,0	73,5	73,5	17,3	0,0	0,0	351,4
.PU102 1541-Lokoviny	58,2	58,2	0,0	0,0	0,0	7,2	7,2	12,4	0,0	0,0	51,0
.PU103 1544-Prakšice	77,2	77,2	0,0	0,0	0,0	10,6	10,6	13,7	0,0	0,0	66,6
.PU104 1546-Žlutava	20,7	20,7	0,0	0,0	0,0	2,5	2,5	12,1	0,0	0,0	18,2
.PU105 1547-Bílovice	48,6	48,6	0,0	0,0	0,0	1,5	1,5	3,1	0,0	0,0	47,1
.PU106 1824-Lukoveček	37,9	37,9	0,0	0,0	0,0	0,4	0,4	1,1	0,0	0,0	37,5
.PU107 1825-Hřeben	48,4	48,4	0,0	0,0	0,0	0,0	0,0	0,0	0,0	0,0	48,4
.PU108 1826-Na Horách	32,0	32,0	0,0	0,0	0,0	20,6	20,6	64,4	0,0	0,0	11,4
.PU109 1827-Baláš	38,3	38,3	0,0	0,0	0,0	0,0	0,0	0,0	0,0	0,0	38,3
.PU110 1828-Kunovický les	35,8	35,8	0,0	0,0	0,0	0,1	0,1	0,3	0,0	0,0	35,7
.PU111 1967-Březina	37,3	37,3	0,0	0,0	0,0	1,6	1,6	4,3	0,1	0,1	35,7
.PU112 1971-Mečůvka	34,4	34,4	0,0	0,0	0,0	21,9	21,9	63,7	0,0	0,0	12,5
.PU113 1972-Světluška	30,2	30,2	0,0	0,0	0,0	0,0	0,0	0,0	0,0	0,0	30,2
.PU114 1973-Pod Čartákem	30,2	30,2	0,0	0,0	0,0	0,0	0,0	0,0	0,0	0,0	30,2
.PU115 1974-Čubův kopec	84,2	84,2	0,0	0,0	0,0	5,0	5,0	5,9	0,0	0,0	79,2
.PU116 Stolečný	11,5	11,5	0,0	0,0	0,0	0,0	0,0	0,0	0,0	0,0	11,5
.PU117 623-Sedmiřadné	14,7	14,7	0,0	0,0	0,0	14,7	14,7	100,0	0,0	0,0	0,0
.PU118 142-Nedakonice – Předměst. Les	23,5	23,5	0,0	0,0	0,0	23,5	23,5	100,0	14,3	14,3	0,0
.PU119 143-Předměstský les – K 142	45,1	45,1	0,0	0,0	0,0	27,7	27,7	61,4	13,1	13,1	17,4
.PU120 144-Zápoved' – Kolébky	41,3	41,3	0,0	0,0	0,0	25,7	25,7	62,2	6,9	6,9	15,6
.PU121 145-Kolébky – Hluboček	38,0	38,0	0,0	0,0	0,0	29,6	29,6	77,9	5,1	5,1	8,4
.PU122 146-Hluboček - Vlčnovský háj	41,0	41,0	0,0	0,0	0,0	33,7	33,7	82,2	17,2	17,2	7,3
.PU123 147-Vlčnovský háj - Lipiny	56,9	56,9	0,0	0,0	0,0	52,7	52,7	92,6	14,3	14,3	4,2
.PU124 148-Lipiny – Hložiny	29,4	29,4	0,0	0,0	0,0	6,8	6,8	23,1	10,9	10,9	22,6
.PU125 149-K 154 - Kobylí hlava	2,0	2,0	0,0	0,0	0,0	2,0	2,0	100,0	0,0	0,0	0,0
.PU126 154-K 150 - Javořina	70,5	70,5	0,0	0,0	0,0	46,3	46,3	65,7	0,0	0,0	24,2
.PU127 156-Hrabová – Valy	88,8	88,8	0,0	0,0	0,0	15,1	15,1	17,0	0,0	0,0	73,7
.PU128 157-Hrabovčina - Valy	24,8	24,8	0,0	0,0	0,0	0,2	0,2	0,8	7,0	7,0	24,6
.PU129 158-Javořina - Mandlová	5,4	5,4	0,0	0,0	0,0	1,1	1,1	20,4	0,0	0,0	4,3
.PU130 159-Mandlová – Zlatný potok	39,5	39,5	0,0	0,0	0,0	11,5	11,5	29,1	1,1	1,1	28,0
.PU131 160-Zlatný potok - Bošačky	39,5	39,5	0,0	0,0	0,0	0,6	0,6	1,5	1,3	1,3	38,9
.PU132 161-Bošačky - Na Zárubě	101,0	101,0	0,0	0,0	0,0	3,0	3,0	3,0	0,0	0,0	98,0

Seznam posuzovaných záměrů - VPS	Koridor stavby		Orientační zábor								
	celková výměra	předpokládaný zábor	PUPFL			ZPF			ZPF v I. a II. třídě ochrany		ostatní plocha
			výměra	předpokládaný zábor		výměra	předpokládaný zábor		výměra	předpokláda- ný zábor	výměra
				ha	% celkové výměry		ha	% celkové výměry			
	ha	ha	ha	ha		ha	ha		ha	ha	ha
.PU133 162-Na Zárubě - ZS kraj	43,5	43,5	0,0	0,0	0,0	4,8	4,8	11,0	0,0	0,0	38,7
.PU134 163-Pod Ochozem – ZS kraj	50,8	50,8	0,0	0,0	0,0	38,7	38,7	76,2	1,1	1,1	12,1
.PU135 164-Pod Ochozem - K 150	3,1	3,1	0,0	0,0	0,0	0,0	0,0	0,0	1,2	1,2	3,1
.PU136 165-Mandlová - Javořina	26,2	26,2	0,0	0,0	0,0	23,3	23,3	88,9	0,0	0,0	2,9
.PU137 166-RK 161 - Hrabovčina	51,5	51,5	0,0	0,0	0,0	2,6	2,6	5,0	0,5	0,5	48,9
.PU138 1515-Buchlovské lesy - Boršice	51,1	51,1	0,0	0,0	0,0	8,6	8,6	16,8	0,0	0,0	42,5
.PU139 1542-Ochozy – Lipín	18,2	18,2	0,0	0,0	0,0	9,3	9,3	51,1	0,0	0,0	8,9
.PU140 1544-U Zámorsk – Loučka	65,4	65,4	0,0	0,0	0,0	39,6	39,6	60,6	0,0	0,0	25,8
.PU141 1545-Loučka – Chladná	71,0	71,0	0,0	0,0	0,0	7,9	7,9	11,1	9,1	9,1	63,1
.PU142 1547-Drážky – K 143	85,1	85,1	0,0	0,0	0,0	49,3	49,3	57,9	2,0	2,0	35,8
.PU143 1548-Drážky - RK 15	38,6	38,6	0,0	0,0	0,0	36,6	36,6	94,8	7,3	7,3	2,0
.PU144 1549-Kelčský Javorník -Velká Příčnica	42,3	42,3	0,0	0,0	0,0	3,9	3,9	9,2	25,9	25,9	38,4
.PU145 1550-Chladná - Velká Příčnica	33,3	33,3	0,0	0,0	0,0	0,2	0,2	0,6	3,9	3,9	33,1
.PU146 1551-Chladná – Březina	44,3	44,3	0,0	0,0	0,0	13,0	13,0	29,3	0,2	0,2	31,3
.PU147 1552-Březina – Bystřička	30,7	30,7	0,0	0,0	0,0	6,8	6,8	22,1	5,6	5,6	23,9
.PU148 1553-RK 1547 – Střítež	56,0	56,0	0,0	0,0	0,0	48,6	48,6	86,8	1,1	1,1	7,4
.PU149 1567-Kluzov – Střítež	39,4	39,4	0,0	0,0	0,0	27,9	27,9	70,8	23,6	23,6	11,5
.PU150 1568-Adámky – Kluzov	27,2	27,2	0,0	0,0	0,0	13,8	13,8	50,7	0,0	0,0	13,4
.PU151 1569-Adámky - Mečůvka	47,2	47,2	0,0	0,0	0,0	33,0	33,0	69,9	0,0	0,0	14,2
.PU152 1570-Mečůvka - Kladnatá	5,9	5,9	0,0	0,0	0,0	0,9	0,9	15,3	0,7	0,7	5,0
.PU153 1571-RK 1569 – Kotlová-Solisko	27,1	27,1	0,0	0,0	0,0	8,7	8,7	32,1	0,0	0,0	18,4
.PU154 1572-Cáb – Bystřička	66,9	66,9	0,0	0,0	0,0	0,1	0,1	0,1	0,0	0,0	66,8
.PU155 1573-Leští-Raťkov – Cáb	53,1	53,1	0,0	0,0	0,0	0,6	0,6	1,1	0,0	0,0	52,5
.PU156 1574-Kotlová-Solisko - Leští-Raťkov	27,7	27,7	0,0	0,0	0,0	5,0	5,0	18,1	0,0	0,0	22,7
.PU157 1575-Kotlová-Solisko - K 146	26,1	26,1	0,0	0,0	0,0	1,1	1,1	4,2	0,0	0,0	25,0
.PU158 1580-Na skále – Lipina	108,1	108,1	0,0	0,0	0,0	79,8	79,8	73,8	0,0	0,0	28,3
.PU159 1581-Hrabůvka – Na skále	64,6	64,6	0,0	0,0	0,0	27,8	27,8	43,0	41,2	41,2	36,8
<b>.PU160 1582-Hrabůvka – Na Horách</b>	<b>48,6</b>	<b>48,6</b>	<b>0,0</b>	<b>0,0</b>	<b>0,0</b>	<b>34,6</b>	<b>15,6</b>	<b>32,1</b>	<b>6,3</b>	<b>2,8</b>	<b>7,2</b>
.PU161 1583-Bělovský les – Pod Kulou	57,7	57,7	0,0	0,0	0,0	2,1	2,1	3,6	5,8	5,8	55,6
.PU162 1584-Tlumačovský les – Bělovský les	1,7	1,7	0,0	0,0	0,0	1,5	1,5	88,2	0,4	0,4	0,2
.PU163 1585-Tlumačovský les - Hrabův	19,5	19,5	0,0	0,0	0,0	7,5	7,5	38,5	0,1	0,1	12,0
.PU164 1586-Hrabůvka – Hřebeň	56,8	56,8	0,0	0,0	0,0	17,4	17,4	30,6	0,0	0,0	39,4

Seznam posuzovaných záměrů - VPS	Koridor stavby		Orientační zábor								
	celková výměra	předpokládaný zábor	PUPFL			ZPF			ZPF v I. a II. třídě ochrany		ostatní plocha
			výměra	předpokládaný zábor		výměra	předpokládaný zábor		výměra	předpokláda- ný zábor	výměra
				ha	% celkové výměry		ha	% celkové výměry			
	ha	ha	ha	ha		ha	ha		ha	ha	ha
.PU165 1587-U Osíka – Hřeben	13,2	13,2	0,0	0,0	0,0	0,0	0,0	0,0	8,6	8,6	13,2
.PU166 1588-Vršek - U Osíka	36,2	36,2	0,0	0,0	0,0	2,8	2,8	7,7	0,0	0,0	33,4
.PU167 1589-RK 1583 - Hvězda	49,2	49,2	0,0	0,0	0,0	40,4	40,4	82,1	1,8	1,8	8,8
.PU168 1590-Velá – Solisko	34,6	34,6	0,0	0,0	0,0	0,0	0,0	0,0	17,5	17,5	34,6
.PU169 1591-Velá - RK 1588	54,6	54,6	0,0	0,0	0,0	31,3	31,3	57,3	0,0	0,0	23,3
.PU170 1592-Lužkovice - Vršek	31,9	31,9	0,0	0,0	0,0	0,4	0,4	1,3	16,7	16,7	31,5
.PU171 1593-Zlínský les - Lužkovice	75,3	75,3	0,0	0,0	0,0	18,4	18,4	24,4	0,0	0,0	56,9
.PU172 1594-Na Horách - Prusinky	38,7	38,7	0,0	0,0	0,0	16,1	16,1	41,6	0,6	0,6	22,6
.PU173 1595-Bílovice - K 141	43,9	43,9	0,0	0,0	0,0	41,7	41,7	95,0	10,5	10,5	2,2
.PU174 1596-Popovice - Bílovice	32,3	32,3	0,0	0,0	0,0	18,1	18,1	56,0	18,6	18,6	14,2
.PU175 1597-Popovice - Hluboček	18,0	18,0	0,0	0,0	0,0	11,6	11,6	64,4	1,6	1,6	6,4
.PU176 1598-Nedakonice - Boršice	50,2	50,2	0,0	0,0	0,0	45,0	45,0	89,6	4,7	4,7	5,2
.PU177 1599-Pod Slavickým kopcem - Obětová	69,0	69,0	0,0	0,0	0,0	7,2	7,2	10,4	14,6	14,6	61,8
.PU178 1600-Obětová - Hrabová	39,9	39,9	0,0	0,0	0,0	0,9	0,9	2,3	0,1	0,1	39,0
.PU179 1601-Matka - Hluboké údolí	50,5	50,5	0,0	0,0	0,0	10,8	10,8	21,4	0,2	0,2	39,7
.PU180 1602-Hluboké údolí - Radošín	41,3	41,3	0,0	0,0	0,0	12,4	12,4	30,0	0,0	0,0	28,9
<b>Mezisoučet - regionální ÚSES</b>	<b>13811,8</b>	<b>13811,8</b>	<b>0,0</b>	<b>0,0</b>	<b>0,0</b>	<b>2375,8</b>	<b>2356,8</b>	<b>17,1</b>	<b>630,3</b>	<b>626,8</b>	<b>11429,2</b>
<b>CELKOVÝ SOUČET</b>	<b>46 089,91</b>	<b>40 941,8</b>	<b>1 104,06</b>	<b>441,7</b>	<b>1,1</b>	<b>15 006,6</b>	<b>10 671,7</b>	<b>26,1</b>	<b>5 052,6</b>	<b>3 529,4</b>	<b>29 972,6</b>

## **PŘÍLOHY**

1. PŘEHLED VYBRANÝCH PODKLADŮ

2. GRAFICKÁ SCHÉMATA

## 1. PŘEHLED VYBRANÝCH PODKLADŮ

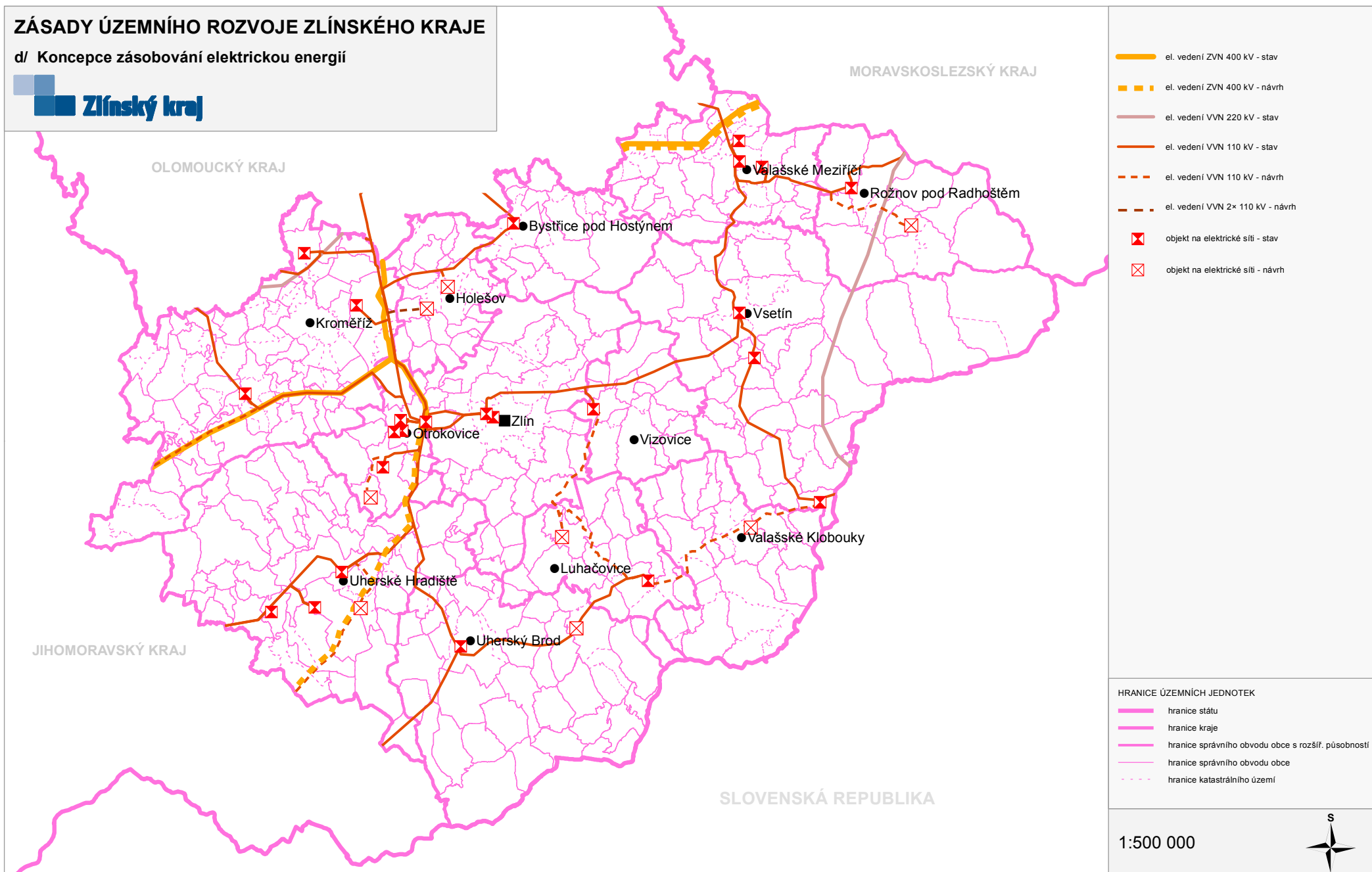
- (1) Politika územního rozvoje České republiky 2006
- (2) Politika územního rozvoje České republiky 2008
- (3) Zásady územního rozvoje Zlínského kraje vydané formou opatření obecné povahy v souladu s usnesením č. 0761/Z23/08 Zastupitelstva Zlínského kraje ze dne 10. 9.2008
- (4) Program rozvoje územního obvodu Zlínského kraje (PRÚOZK), 03/2010
- (5) Plán oblasti povodí Moravy
- (6) Plán oblasti povodí Dyje
- (7) Zásady územního rozvoje Moravskoslezského kraje, vydané formou opatření obecné povahy v souladu s usnesením č. 16/1426 Zastupitelstva Moravskoslezského kraje dne 22.12.2010
- (8) Zásady územního rozvoje Olomouckého kraje, vydané formou opatření obecné povahy v souladu s usnesením UZ/21/32/2008 Zastupitelstva Olomouckého kraje ze dne 22. února 2008
- (9) Aktualizace č. 1 Zásad územního rozvoje Olomouckého kraje, vydaná formou opatření obecné povahy v souladu s usnesením UZ/19/44/2011 Zastupitelstva Olomouckého kraje ze dne 22. dubna 2011
- (10) 2. Návrh Zásad územního rozvoje Jihomoravského kraje – projednané dne 19.dubna 2011 dle §39 zák. č. 183/2006 Sb. ve znění pozdějších předpisů
- (11) ÚPN VÚC Trenčianského kraja, závazná část vyhlášená nařízením vlády SR č. 149/1998 Z.z.
- (12) Zmeny a doplnky č.1/2004 (schváleny usnesením zastupitelstva TSK č. 259/2004 ze dne 23.6.2004), vyhlášení závazné části všeobecně závazným nařízením TSK č. 7/2004, (schváleno usnesením zastupitelstva TSK č. 260/2004 ze dne 23.6.2004, nabytí účinnosti 1.8.2004)
- (13) Návrh Zmen a doplňků č.2 ÚPN VÚC Trenčianského kraja (02/2010)
- (14) ÚPN VÚC Žilinský kraj, závazná část vyhlášena nařízením vlády SR č. 223/1998 Z.z. ze dne 26.5.1998
- (15) Zmeny a doplnky (schváleny usnesením zastupitelstva ŽSK dne 27.4.2005), vyhlášení závazné části všeobecně závazným nařízením ŽSK č. 6/2005
- (16) Zmeny a doplnky č. 2 (schváleny usnesením zastupitelstva ŽSK dne 4.9.2006), vyhlášení závazné části všeobecně závazným nařízením ŽSK (schváleno usnesením zastupitelstva ŽSK č. 7 ze dne 4.9.2006)
- (17) Zmeny a doplnky č. 3 (schváleny usnesením zastupitelstva ŽSK 7/26 ze dne 17.3.2009), vyhlášení závazné části všeobecně závazným nařízením ŽSK č. 17/2009 (schváleno usnesením zastupitelstva ŽSK 8/26 ze dne 17.3.2009)
- (18) Zmeny a doplnky č. 4 (schváleny usnesením zastupitelstva ŽSK č. 5/11 ze dne 27.6.2011), vyhlášení závazné části všeobecně závazným nařízením ŽSK 26/2011 (schváleno usnesením zastupitelstva ŽSK č. 6/11 ze dne 27.6.2011)
- (19) Konceptia územného rozvoje Slovenska (KÚRS 2001) a její aktualizace z roku 2006

## **2. GRAFICKÁ SCHÉMATA**

Na základě provedených změn v rámci aktualizace ZÚR ZK jsou identicky upravena i grafická schémata s označením d), e), f), g).

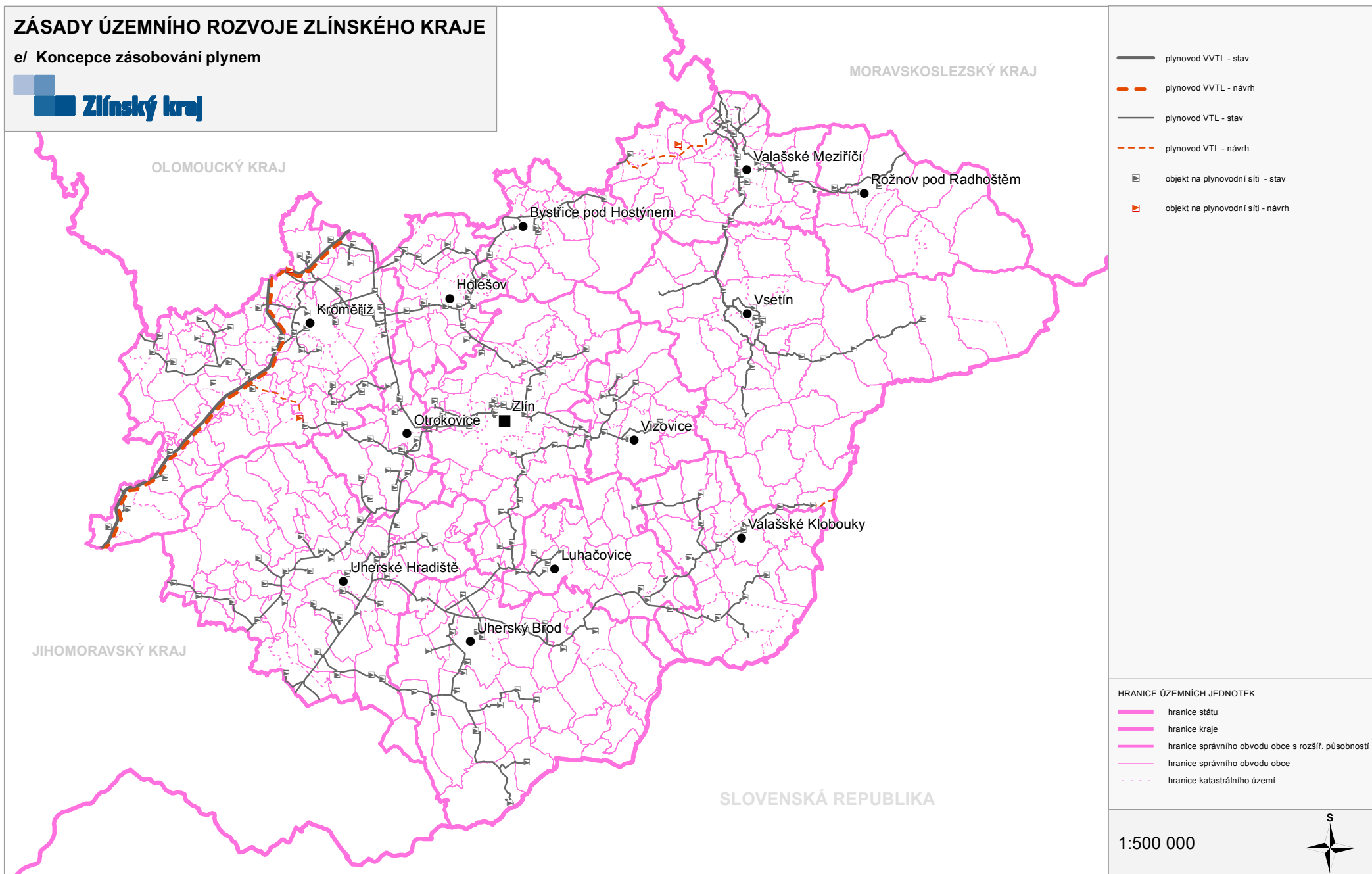
# ZÁSADY ÚZEMNÍHO ROZVOJE ZLÍNSKÉHO KRAJE

d/ Koncepce zásobování elektrickou energií



# ZÁSADY ÚZEMNÍHO ROZVOJE ZLÍNSKÉHO KRAJE

e/ Koncepce zásobování plynem



- plynovod VVTL - stav
- - - plynovod VVTL - návrh
- plynovod VTL - stav
- - - plynovod VTL - návrh
- objekt na plynovodní síti - stav
- objekt na plynovodní síti - návrh

- HRANICE ÚZEMNÍCH JEDNOTEK
- hranice státu
  - hranice kraje
  - hranice správního obvodu obce s rozšíř. působností
  - hranice správního obvodu obce
  - - - hranice katastrálního území

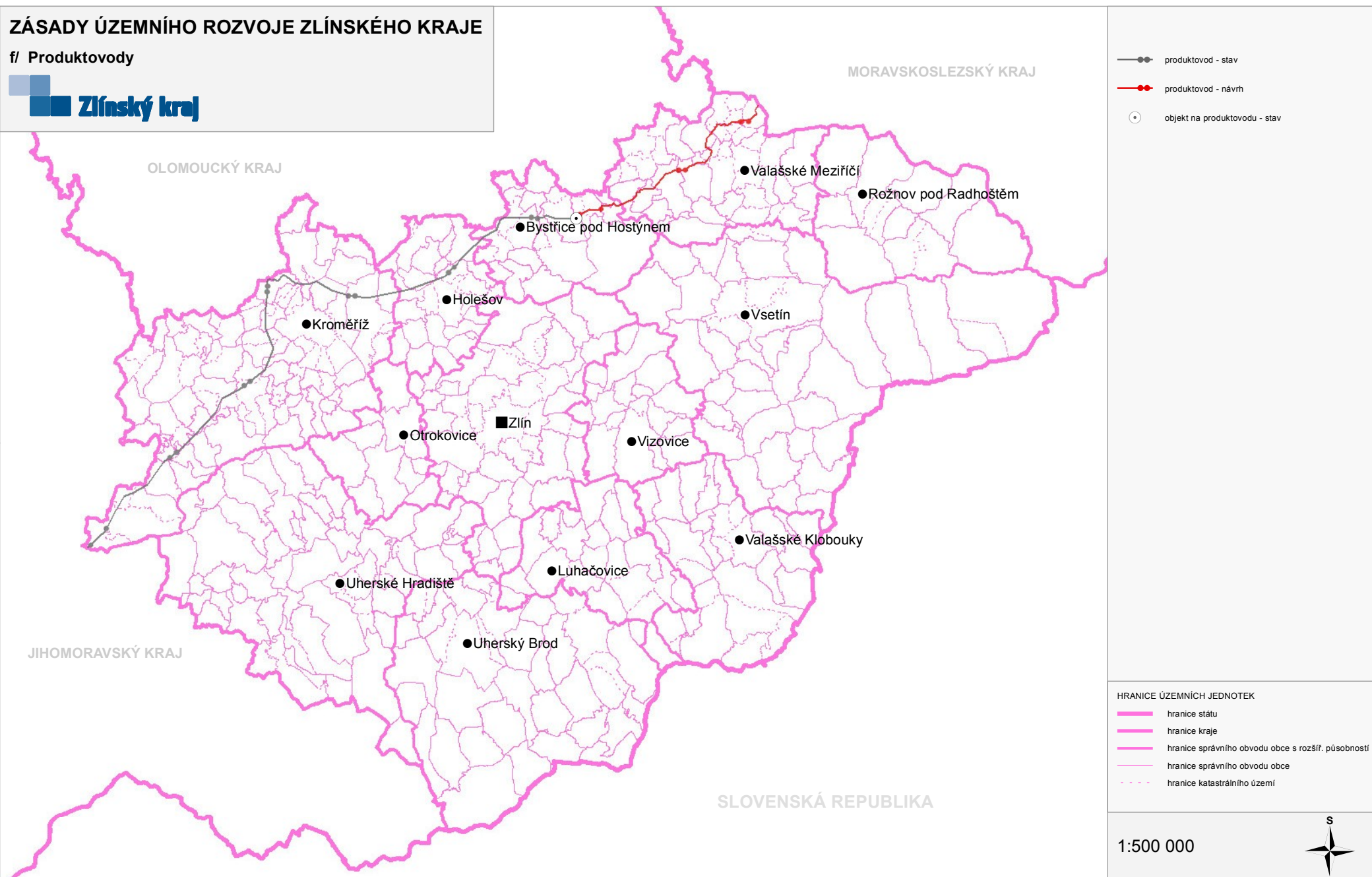
1:500 000





# ZÁSADY ÚZEMNÍHO ROZVOJE ZLÍNSKÉHO KRAJE

f/ Produktovody



- produktovod - stav
- produktovod - návrh
- objekt na produktovodu - stav

- HRANICE ÚZEMNÍCH JEDNOTEK
- hranice státu
  - hranice kraje
  - hranice správního obvodu obce s rozšíř. působností
  - hranice správního obvodu obce
  - - - hranice katastrálního území

1:500 000



## ZÁSADY ÚZEMNÍHO ROZVOJE ZLÍNSKÉHO KRAJE

g/ Koncepce územního systému ekologické stability (ÚSES)

